



KUNNAT JA HYVINVOINTIALUEET – MERKITYKSELLISTÄ YHTEISTYÖTÄ SEURAKUNTIEN KANSSA

**KUNTA
LIITTO**

Kommun-
förbundet

**KIRKKOHALLITUS⁺
KYRKOSTYRELSEN**

HYVIL



www.kuntaliitto.fi/kayttoehdot

Toimittajat: Markus Ylimaa & Sami Lahtiluoma

Kuvat: Suomen Kuntaliitto
ISBN 978-952-293-881-7 (pdf)
© Suomen Kuntaliitto ry
Helsinki 2023

Kuntaliitto
Toinen linja 14, 00530 Helsinki
Puhelin 09 7711
www.kuntaliitto.fi

Sisällysluettelo

1	Esipuhe: Hyvinvointia ja turvaa muutosten keskellä	4
2	Yhteistyön tausta	6
2.1	Perustana paikallisuus	6
2.2	Yhteistyötä jo keskiajalta	7
2.3	Kuntalaisten hyvinvoinnin edistämistä	8
2.4	Yhteinen toimintaympäristö muutoksessa	11
2.5	Johtaminen ja päätöksenteko	15
3	Sosiaali- ja terveydenhuoltouudistus – kuntien ja seurakuntien muuttuva rooli	17
4	Yhteistyön nykytilanteesta	22
4.1	Varhaiskasvatuksesta toiselle asteelle	22
4.2	Yhteistyö katsomuskasvatuksessa ja katsomusopetuksessa	23
4.3	Koulu- ja oppilaitosyhteistyön neljän korin malli	25
4.4	Nuorten keskuudessa yhteisiä haasteita	26
4.5	Perhepalveluihin liittyvää yhteistyötä hyvinvointialueen ja kunnan toimijoiden kanssa	27
4.6	Diakoninen auttamistyö	28
4.7	Vanhusten tukemista monin tavoin	32
4.8	Vapaaehtoistoiminta kiinnostaa edelleen	33
4.9	Yhteinen turvallisuus	34
4.10	Maankäyttö, rakentaminen ja ympäristö	36
4.11	Hankinnat ja hankintatoimen yhteistyö	39
4.12	Muu yhteistyö	40
5	Rakennemuutokset ja yhteistyö	43
6	Johtopäätöksiä ja ehdotuksia – yhteistyötä ja kestävää hyvinvoinnin edistämistä	46
	Lähteet ja kirjallisuutta	47
	Kiitos asiantuntijoille teksteistä	48

1 Esipuhe: Hyvinvointia ja turvaa muutosten keskellä

Edellisen Kuntaliiton ja Kirkkohallituksen vuonna 2018 tekemän yhteisjulkaisun esipuhe alkaa sanoilla: ”Yksi näiden aikojen eniten käytettyjä sanoja on muutos”. Tänään voimme todeta, että tuon kirjoittajat osuivat tulevaisuuteen katsoessaan enemmän oikeaan kuin ehkä uskalsivat itsekään arvata.

Tämä käsillä oleva julkaisu on tehty tilanteessa, jossa valtioiden välinen sota Euroopassa on käynnissä. Sodan heijastevaikutukset koskettavat koko Eurooppaa ja maatamme monin eri tavoin. Koronakriisi on vaikuttanut vahvasti ajatteluamme, toimintaamme ja lainsäädäntöömme. Sosiaali- ja terveydenhuollon sekä pelastustoimen rakennemuutos vaikuttaa työhön ja vastuisiin niin kunnissa kuin seurakunnissa. Hyvinvointialueet tuovat yhteistyöhön kokonaan uuden tason.

Näiden toimintaympäristöön vaikuttavien ilmiöiden ja tekijöiden kohdalla olemme huomanneet, että yhteistyön merkitys on noussut yhä suurempaan arvoon. Luottamus tulevaisuuteen on ollut välillä koetuksella ja tällaisissa hetkissä korostuu yhteisen kuvan rakentaminen, vastuiden yhdessä sopiminen ja tulevaisuususkon ylläpitäminen. Näiden toimien päämääränä on pitää huolta siitä, että kansalaistemme hyvinvointi ja luottamus tulevaisuuteen voisi edelleen olla totta arkipäivän elämässä.

Tämän julkaisun ilmestyessä emme vielä tarkasti tiedä sitä, miten sosiaali- ja terveydenhuollon uudistus vaikuttaa kuntiin ja seurakuntiin. Tiedämme kuitenkin sen, että yhteistyön kautta voimme vaikuttaa sekä ihmisten hyvinvointiin ja tulevaisuususkoon. Tällä kohtaa työmme päämäärä on yhteistä, sillä sekä kunnat että seurakunnat työskentelevät samojen tavoitteiden eteen.

Kunnilla ja seurakunnilla on pitkä historia yhteisestä tekemisestä ja sopimisesta. Molemmat toimijat toimivat samoissa ympäristöissä samojen ihmisten hyväksi. Toivomme, että tämä julkaisu auttaa sekä kuntia että seurakuntia hakeutumaan tilanteisiin, joissa katsotaan yhdessä eteenpäin. Tavoitteena on se, että molempien toimintaedellytykset turvataan muutostilanteessa ja yhteistyön kautta maassamme on hyvä elää myös muutosten ja epävarmuuksienkin keskellä.

Suomen Kuntaliitto ja Kirkkohallitus ovat julkaisseet yhteistyön oppaan eri muodoissa säännöllisin välein, viimeksi vuonna 2018. Toimintaympäristö on ollut historiallisessa muutoksessa, vaikka toiminnan päämäärä ja perusasiat ovat pysyviä. Tämä julkaisu pohjautuu vuoden 2022 tilannekuvaan kaiken muutoksen keskellä. Toivomme, että julkaisu antaa laajan kuvan hyvästä yhteistyöstä, sekä omalta osaltaan tuo uutta näkökulmaa arvokasta

työtä tekevälle henkilöstölle, luottamushenkilöille, sidosryhmille ja ennen kaikkea paikallisyhteisöille.

Julkaisu on tuotettu Kirkkohallituksen ja Kuntaliiton yhteistyönä. Käytännön toteutuksesta vastuuta on kantanut myös Kirkkopalvelut ry. Toimittajina ovat toimineet erityisavustaja Markus Ylimaa Kirkkohallituksesta ja kehittämiskonsultti Sami Lahtiluoma Kirkkopalvelut ry:stä. Kiitämme julkaisun toimittamiseen osallistunutta laajaa joukkoa Kirkkohallituksen, Suomen Kuntaliiton, kuntien ja seurakuntien piirissä.

Helsingissä 8.12.2022

Petri Määttä
Kirkkoneuvos
Kirkkohallitus

Hanna Tainio
Varatoimitusjohtaja
Suomen Kuntaliitto

2 Yhteistyön tausta

2.1 Perustana paikallisuus

Kunnalle ja seurakunnalle yhteistä on paikallisuus. Ne poikkeavat toisistaan kuitenkin siinä, että seurakuntien jäsenyys on vapaaehtoista. Kuntien asukkaista vielä valtaosa on seurakuntien jäseniä, vaikka poikkeuksia jo on ja paikalliset erot ovat suuria. Vuoden 2022 alussa 66,5 prosenttia suomalaisista kuului evankelis-luterilaiseen kirkkoon. Kunnilla ja seurakunnilla on yhteistä toimintaa vauvasta vaariin, niiden rakennukset ovat tärkeitä maamerkkejä, paikallisuuden luoja molemmille tahoille ja monin paikoin rakennuksia myös käytetään yhteisesti. Toiminnan pohjalla on ihmisten usein erittäin vahva tunneside omaan kotipaikkaansa. Kotipaikalla on merkitystä ihmisten identiteetille, ja omaa aluetta halutaan kehittää. Oman alueen vahva kehittämisen halu näkyy esimerkiksi siinä, että monin paikoin kunnilla ja seurakunnilla on myös samoja luottamushenkilöitä päättämässä asioista.

Paikallisuutta sekä kuntien ja seurakuntien paikallista yhteistyötä haastavat kuitenkin molempien osapuolten rakennemuutokset, tällä hetkellä kunnilla erityisesti uusien hyvinvointialueiden muodostuminen. Pidempään on jatkunut myös seurakuntien rakennemuutos, sillä niillä on tarvetta jäsenmäärän vähetessä ja talouden heikentyessä muodostaa isompia yksiköitä ja näin turvata omaa toimintaa.

Muutostilanteissa päätöksentekijöiltä vaaditaan laajaa näkökykyä. On hyvä kysyä ajoittain, mikä on kunnan etu ja mikä seurakunnan etu? Ovatko edut perustehtävien kannalta yhteneväisiä vai onko syytä tehdä toisista poikkeavia ratkaisuja? Uudessakin tilanteessa on mahdollista ylläpitää yhteistä paikallisuutta, vaikka hieman erilaisessa rakenteessa.

Yhteistyöhön tuovat lisäksi haastetta muuttoliike ja monipaikkainen asuminen. Maan sisäiseen muuttoliikkeeseen vaikutti osin myös kaksi vuotta jatkunut korona-aika. Sen myötä esimerkiksi Helsingistä on tullut, vain maan sisäistä muuttoliikettä tarkastellen, muuttotappiokunta. Maahanmuuton johdosta sen väkiluku on silti kasvanut.

Koronasta johtuvan muuttoliikkeen ja monipaikkaisuuden voittajia ovat olleet etenkin kaupunkien kehyskunnat. Myös maaseutu on saanut uusia asukkaita.

Syyt asumisen ja ajankäytön jakaantumiseen yhä useammin eri paikkoihin voivat liittyä esimerkiksi etätöihin, kausityöhön, pendelöintiin työ- ja asuinpaikan välillä, opiskeluun, vapaa-ajan viettoon tai sosiaaliin suhteisiin. Koronakriisi on osaltaan vauhdittanut siirtymää paikkaan sidotusta lähityöstä etätöihin ja siten edistänyt paikkariippumatonta työskentelyä. Vaikka korona-ajan jälkeen on taas palattu lähityöhön, osa

työntekijöistä haluaa edelleen tehdä, tietotekniikan mahdollistamana, osan työajastaan etätöinä.

Pidempiaikaisena trendinä on kuitenkin ollut työikäisen väestön siirtyminen kohti muutamaa kasvukeskusta, mikä merkitsee talouskehityksen polarisoitumista. Tämä lisää painetta kuntien ja myös seurakuntien yhdistymiseen. Kehitys merkitsee molemmille tahoille myös painetta työntekijöiden määrän ja tarjonnan vähentämiseen syrjäseuduilla.

Pienen kunnan alueella kunta ja seurakunta ovat tietoisia toistensa tapahtumista ja kokouksista, jolloin niitä voidaan koordinoida päällekkäisyyksien välttämiseksi. Osa asukkaista toimii luottamushenkilöinä molemmissa organisaatioissa.

2.2 Yhteistyötä jo keskialta

Varhaiselta keskialta lähtien pitäjän yhteisistä asioista päätettiin kirkonkokouksessa papin johdolla. Kaupungissa yhteisiä asioita hoidettiin maistraatissa tai yleisessä raastuvankokouksessa. Seurakunnan hoitamia yhteisiä asioita olivat köyhäinhuolto, kansanopetus ja yleinen järjestyksenpito. Ruotsissa vuoden 1571 kirkkojärjestyksessä köyhäinhuolto laskettiin ”Jumalaa pelkävien kaupunkilaisten käsiin” ja hallinnollisia toimenpiteitä odotettiin sekä kirkolta että kaupungin raadilta. Köyhät piti sijoittaa hospitaaleihin, joiden ylläpitämiseen raha kerättäisiin kaupunkilaisilta.

Keskiajalla myös koulutusta saattoi saada joko kirkon tai kaupunkien kouluissa.

Kunnan ja seurakunnan yhteisten tehtävien määrä kasvoi 1800-luvulla. Kirkonkokouksen tehtävien määrän kasvettua merkittävästi, päätettiin kunnallishallinto vuonna 1865 erottaa seurakuntahallinnosta. Kuntajaon pohjaksi tuli pääasiassa maalaiskunnista muodostuva seurakuntajako. Joissain tapauksissa myös seurakunnalle alisteisista kappelikunnista muodostettiin itsenäisiä kuntia.

Vuonna 1925 kuntajaotus säädettiin riippumattomaksi evankelis-luterilaisten seurakuntien alueista tai muista ulkoisista jaoista. Kuntien ja seurakuntien lukumäärät maassa tulivat näin riippumattomiksi toisistaan. Myöhemmin kirkkolaisissa seurakuntajaotuksen pohjaksi on säädetty kuntajaotus. Kirkkolain (3:3) mukaan seurakuntajaon tulee noudattaa kuntajako siten, että kukin kunta on kokonaisuudessaan saman seurakunnan tai saman seurakuntayhtymän alueella.

Kunnilla ja seurakunnilla on siis pitkä yhteinen toiminnallinen ja alueellinen historia, josta paikallinen yhteistyö on noussut ja nousee. Kunnalle on esimerkiksi kuulunut alusta lähtien rooli huolehtia heikompiosaisen elämästä ja kuntalaisten turvallisesta elinympäristöstä. Toki toimintaympäristö ja haasteet ovat muuttuneet, mutta samankaltaisia, nykypäivään päivittyneitä ”viinan kirosta ja yleisestä vallattomuudesta” johtuvia ongelmia esiintyy edelleen. Samoin uuden kunnan osalta myös opetus on keskiössä, joka on ollut aikanaan vahvaa seurakunnan osaamisaluetta.

2.3 Kuntalaisten hyvinvoinnin edistämistä

Yhteisen historian lisäksi kunnilla ja seurakunnilla on tälläkin hetkellä paljon yhteisiä ja samankaltaisia toimintoja. Kirkon perustehtävään kuuluu myös hengellinen ulottuvuus ja tuonpuoleiseen kurottavan toivon ylläpitäminen, mutta sen tekemä työ edistää myös kunnan asukkaiden hyvinvointia. Esimerkiksi turvallisuutta ja kriisiaikoja ajatellen tämä voi tarkoittaa kansalaisten henkisen kestokyvyn tukemista ja ylläpitoa. Ja nimenomaan paikallinen toiminta on kriisitilanteessa keskeistä. Kriisitilanteessa pystytään toimimaan nopeasti ja tehokkaasti, jos jo normaalioloissa tärkeät yhteistyöverkostot ovat kunnossa ja kontaktit haavoittuvassa asemassa oleviin asukkaisiin olemassa. Siksi normaalioloissa on tärkeää, että yhteistyöverkostot toimivat ja ovat osa hyvinvoinnin edistämisen arkea.

Kunnan tehtävästä

Voimassa oleva kuntalaki (2015) määrittää kunnan tehtäviä yleisesti. Sen mukaan kunta edistää asukkaidensa hyvinvointia ja alueensa elinvoimaa sekä järjestää asukkailleen palvelut taloudellisesti, sosiaalisesti ja ympäristöllisesti kestäväällä tavalla. Lisäksi uusi sosiaali- ja terveydenhuollon järjestämisestä annettu laki (2021) määrittelee kunnille selkeitä vastuita yhdessä hyvinvointialueiden kanssa asukkaiden hyvinvoinnin ja terveyden edistämisessä. Lisäksi useissa erityislaeissa on viittauksia kunnan rooliin hyvinvoinnin edistäjänä.

Kunnan tehtäviä vuodesta 2023 alkaen voidaan yleistasolla kuvata, myös rahamäärät huomioiden, suhteessa hyvinvointialueisiin seuraavan kuvion mukaisesti:

Kuntien ja hyvinvointialueiden tehtävät vuodesta 2023 alkaen

Kuntien tehtävät mm.

Hyvinvoinnin ja terveyden edistäminen
Varhaiskasvatus
Esi- ja perusopetus
Lukio- ja ammatillinen koulutus
Vapaa sivistystyö
Kulttuuri-, liikunta- ja nuorisopalvelut
Yhdyskuntatekniikka ja ympäristö
Maankäyttö, asuminen ja liikenne
Elinkeinot ja työllisyys, TE-palvelut 2024
Kuntien yleinen toimiala

25
mrd. euroa

Hyvinvointialueiden tehtävät:

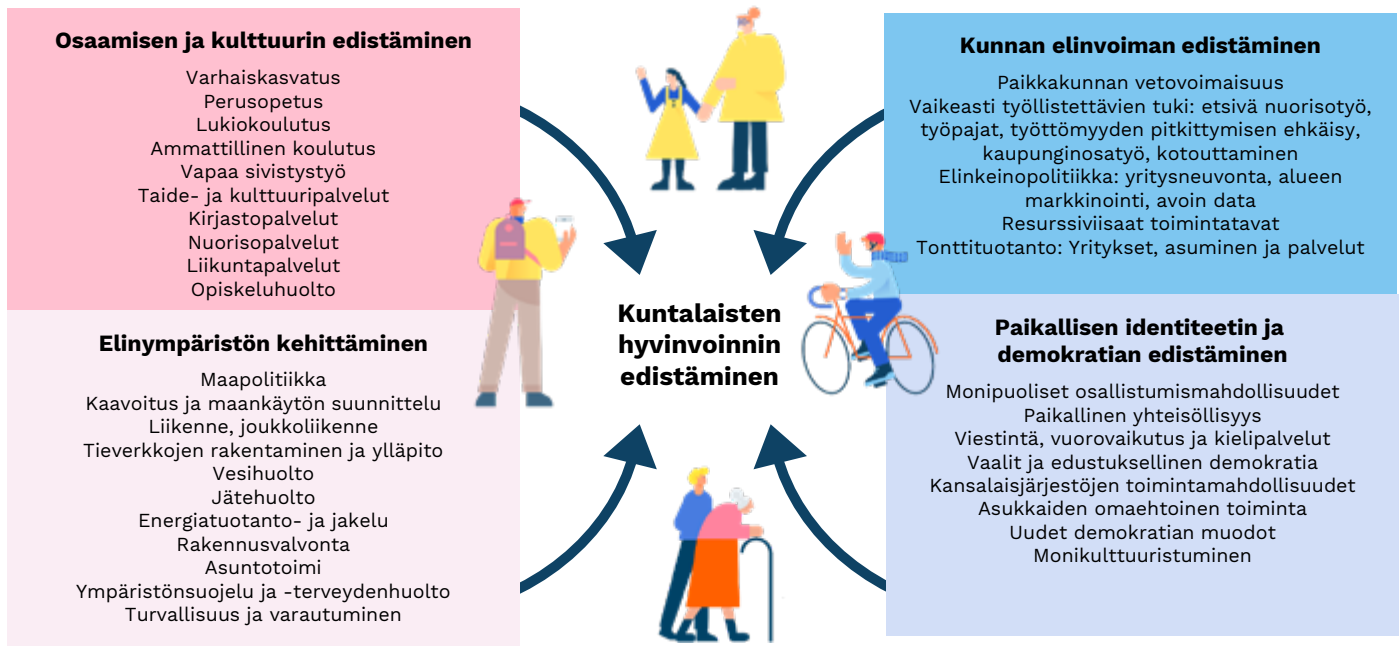
Hyvinvoinnin ja terveyden edistäminen
Sosiaali- ja terveydenhuolto
Pelastustoimi
Oppilashuollon kuraattori- ja psykologipalvelut

25
mrd. euroa

Kuntien tulevia tehtäviä on hahmoteltu tarkem-
malla tasolla oheisessa nelikenttäkuviossa, ottaen
lähtökohdaksi laissa oleva kuntalaisten hyvinvoin-
nin edistäminen. Kuvio antaa myös hyvän pohjan
peilata seurakuntien toimintaa ja tehtäviä kunnan
eri osa-alueisiin:



Mitä kunta tekee tulevaisuudessa?



Kirkon tehtävästä

Hyvinvointialuemuutoksen jälkeenkin kunnille jäävät lukuisat tehtävät antavat edelleen paljon mahdollisuuksia yhteistyöhön seurakuntienkin kanssa. Kuvion nelikentästä eniten yhtymäkohtia seurakunnilla on osaamisen ja kulttuurin sekä paikallisen identiteetin ja demokratian edistämisessä. Maankäyttö, turvallisuus ja varautuminen sekä kunnan vetovoimaisuuden edistäminen (kirkot ja muut nähtävyydet) ovat edelleen myös yhteistyön alueita. Luvussa 3 on kuvattu yhteistyön nykytilannetta.

Seurakunnan asema toimijana on jossain kunnan ja järjestöjen välissä. Välillä tämä asema voi olla vaikeaa niin kunnille ja järjestöille kuin seurakunnille itselleenkin. Seurakunta on osa julkista sektoria, silti sen jäsenyys on vapaaehtoista. Kirkon järjestysmuodosta ja hallinnosta säädetään kirkkolaissa, jonka eduskunta kirkolliskokouksen kolme neljäsosan enemmistöllä tehdystä esityksestä säätää. Lisäksi kirkkojärjestyksellä annetaan määräyksiä kirkon toiminnasta. Kirkkojärjestys tulee voimaan suoraan kirkolliskokouksen päätöksellä.

Kirkon Ovet auki -strategiassa (2020) todetaan kirkon perustehtävän eli mission olevan Jumalan valtakunnan edistäminen ja Jeesuksen Kristuksen julistaminen maailman pelastajana. Tämä nähdään kirkon olemassaolon perimmäisenä syynä ja sen mukaisesti tämän perustehtävän tulisi ohjata kaikkea kirkon elämää ja toimintaa.

Kirkkolaki (1:2) toteaa saman asian tarkemmin: ”kirkko julistaa Jumalan sanaa ja jakaa sakramenteja sekä toimii muutenkin kristillisen sanoman levittämiseksi ja lähimmäisenrakkauden toteuttamiseksi”. Toteuttaakseen tätä perustehtävää paikallisten seurakuntien tehtävänä on huolehtia ”jumalanpalvelusten pitämisestä, kasteen ja ehtoollisen toimittamisesta sekä muista kirkollisista toimituksista, kristillisestä kasvatuksesta ja opetuksesta, sielunhoidosta, diakoniasta ja lähetystyöstä sekä muista kristilliseen sanomaan perustuvista julistus- ja palvelutehtävistä” (Kirkkolaki 4:1).

Yhteisten tehtävien mahdollisuuksista

Kirkkolaissa säädetään seurakuntien mahdollisuudesta huolehtia jostain kunnille kuuluvasta tehtävästä. Kuntia koskevassa lainsäädännössä ei ole vastaavan tasoista seurakuntayhteistyötä määrittävää säännöstä. Seurakunnat voivat siis sopimuksilla huolehtia kunnille kuuluvista tehtävistä, silti kirkko ymmärtää itsensä muutakin kuin palveluja tuottavana organisaationa ja kirkon jäsenyys on erilaista kuin kunnan jäsenyys. Esimerkiksi seurakunnan luottamushenkilönä toimiminen on osallisuutta kirkon työhön myös hengellisessä mielessä.

Kunnan ja seurakunnan tehdessä yhteistyötä on hyvä pitää mielessä molempien perustehtävät. Ne ovat kaiken tekemisen taustalla ja niihin on hyvä aika ajoin palata. Kunnan sisäisesti ja kunnan ja seurakunnan kesken tulisi käydä keskustelua

siitä, mikä on yhteinen linja seurakunnan rooliin ja toimintaan. Miten kunnan alueella eri yhteyksissä suhtaudutaan suvivirteen, hartauksiin ikäihmisten parissa tai joulunäytelmiin? Tässä rakentavassa dialogissa voisi olla mukana myös muita uskonnollisia yhteisöjä. Dialogin ydinteema olisi, miten itse kukin edistää hyvinvointia, terveyttä ja turvallisuutta, mikä on se erityinen, jota eri toimijat tuovat tähän yhteistyöhön. Olisi tärkeä pystyä sanoittamaan ensinnäkin sitä, mitä eri toimijat ymmärtävät hyvinvoinnilla ja mitkä asiat sitä edistävät. Sen lisäksi olisi tarpeen keskustella siitä, mikä merkitys hyvinvoinnin, terveyden ja turvallisuuden (etenkin) edistämiseksi on sillä, mitä seurakunnat/uskonolliset toimijat tuovat. Toisin sanoen tehdä tilaa erilaisille näkemyksille ja mahdollistaa jonkinasteinen ymmärrys ja sitä kautta myös tila uskonnolliselle toiminnalle.

Ihmisten hyvinvointi tehdään arjessa, mikä toteutuu suurimmalta osin kuntatasolla. Hyvinvoinnin edistäminen ja paikallisen identiteetin ylläpito kuuluvat kirkolle ja kunnalle, niiden omista lähtökohdista. Kirkko tukee samojen kuntalaisten henkistä kasvua ja tarjoaa paikallisen kasvuyhteisön ihmisen elämän eri vaiheissa. Kun alueelle muuttanut ihminen voi tavata muita tai osallistua erilaiseen toimintaan, hän samaistuu asuinpaikkaan nopeammin ja paremmin. Kaikkien paikallisten toimijoiden järjestämä toiminta edistää paikallisen identiteetin muodostumista.

Kaarinassa seurakunnalla on iso rooli ikäihmisten, lasten, nuorten ja perheiden toiminnan järjestäjänä. Kaupungin henkilöstölle tarjottu seurakunnan retriitti varattiin puolesta tunnissa täyteen.

Harri Virta, kaupunginjohtaja, Kaarina

2.4 Yhteinen toimintaympäristö muutoksessa

Kuntien ja seurakuntien ulkoinen toimintaympäristö on edelleen pääosin yhteinen. Yhteinen toimintaympäristö on monimuotoinen, mikä voidaan helposti nähdä vain maahanmuuton myötä kehittyneenä monikulttuurisuutena, mutta ilmiö on huomattavasti laajempi. Se ilmenee lisäksi perinteisinä vähemmistökulttuureina sekä suurten asutuskeskusten ja maaseutu ympäristön erilaisuutena.

Kuntaliitto on mallintanut seuraavaan kuvaan omalta osaltaan niitä tekijöitä, jotka vaikuttavat kuntien toimintaympäristöön. Samojen muutosajurien vaikutusta on nähtävissä laajasti myös muualla yhteiskunnassa. On hyvä havaita myös se, että iso osa nyt vaikuttavista ilmiöistä on ollut nähtävissä jo 2000-luvun alkupuolella valtionhallinnon skenaarioissa esimerkiksi uhkakuvina. Pandemia, äkillinen maahanmuutto, sota maan rajojen läheisyydessä tai energiakriisi ovat olleet tiedostettuina tekijöinä, jotka ovat monelta osin aivan viime aikoina nousseet keskiöön.

Yleiset muutosajurit



Kuntaliiton muutosajurit on jaettu neljään yleiseen yhteiskunnalliseen tekijään, jotka ovat kärjistävä kulttuuri, älykkään teknologian murros, ilmastonmuutos, luontokato ja hupenevat luonnonvarat sekä yllätysten talous. Näiden lisäksi on kerätty neljään luokkaan kuntia koskevat keskeiset muutosajurit, jotka ovat moninaistuva vaikuttaminen ja päätöksenteko, uusi hyvinvointi, väestö ja alueellinen erilaistuminen sekä jatkuva oppiminen ja uudistuminen.

Moninaistuvassa vaikuttamisessa ja päätöksenteossa globaali vastakkainasettelu ja toisaalta paikallisesti kärjistynyt keskustelukulttuuri sekä monikulttuuristuminen haastaa perinteisen päätöksenteon muodot ja tavat. Identiteettipolitiikka, jossa valintoja tehdään vaikkapa roolin, sukupuolen, rodun tai muun määrittävän tekijän kautta, on nähty muutoksena perinteiseen poliittiseen ideologiaan pohjautuvalle päätöksentekomallille. Kokonaisuudessa puhutaan myös arvojen eriyty-

sestä ja samanaikaisesti alentuneesta luottamuksesta asiantuntijoihin ja päätöksentekijöihin.

Uusi teknologia tuo lukuisan määrän mahdollisuuksia, mutta samalla muuttaa voimakkaasti toimintaympäristöä. Tietoa voidaan hyödyntää, mutta myös väärinkäyttää aiempaa tehokkaammin, algoritmien vaikutus on merkittävä suuntaamaan ajatteluamme ja samaan aikaan osa kansalaisista ei pysy digitalisaatiokehityksen mukana. Se linkittyy myös edellä esitettyyn asiantuntijuuteen kohdistuvan luottamuksen vähenemiseen, jossa murretaan perinteisen asiantuntijuuden luotettavuutta jakamalla tehokkaasti vaihtoehtoisia totuuksia. Tällöin myös median lukutaito nousee keskiöön. Vastapainona haasteisiin ja uhkiin voimme kuitenkin hyvinvoinnin näkökulmasta saada kerättyä tehokkaasti tietoa omasta terveydestä, kunnosta tai voimme hankkia palveluita digitaalisesti lisäämään elämänlaatua tai parantaa osallisuutta eri tavoin.

Väestö ja alueellinen erilaistuminen on merkittävä tekijä niin kuntien, hyvinvointialueiden kuin seurakuntien toimintaympäristöön. Ikääntyminen ja sen mukanaan tuomat palvelutarpeet, samanaikainen historiallisen pienen syntyvyys, kaupungistumiskehitys sekä maahanmuutto ovat muuttaneet suomalaista yhteiskuntaa merkittävästi viime vuosikymmeninä. Se tuottaa talouteen haastetta, etenkin kun taloudellinen toimintaympäristö on aivan viime aikoina muuttunut radikaalisti erilaisten globaalien kriisien myötä. Tästä aiheutuu merkittävässä määrin myös haasteita etenkin harvaan asuttujen alueiden palveluiden järjestämiselle

nykyisillä toimintamalleilla sekä alueellisesti hyvin erityyppisiä sosiaalisen kestävyysongelmia mm. segregaaation tai yksinäisyyden myötä.

Jatkuva oppiminen ja uudistuminen ovat seurausta edellä mainituista tekijöistä, mutta myös työelämän murroksesta, uusista tavoista ja mahdollisuuksista tehdä työtä (mm. etätö), digitalisaation luomista mahdollisuuksista ja sen asettamista vaatimuksista. Oppimisen ja uudistumisen kautta voidaan myös löytää vastauksia moniin niistä haasteista, joita edellä mainittuihin kehityskulkuihin liittyy.



VÄESTÖN KEHITYS SUURENA MUUTOKSENA

Tilastokeskuksen väestörakennetilaston mukaan Suomen virallinen väkiluku oli vuoden 2021 lopussa 5 548 241. Väkiluku kasvoi vuoden 2021 aikana 14 448 henkilöllä. Suhteellinen väkiluvun kasvu oli 0,3 prosenttia. Suomea, ruotsia tai saamea äidinkielenään puhuvien määrä väheni 10 747 henkilöllä ja vieraskielisten määrä kasvoi 25 195 henkilöllä, mikä on eniten ainakin 40 vuoteen. Pääkaupunkiseudun väkiluvun kasvu perustui kokonaan vieraskieliseen väestöön, sillä kotimaisia kieliä puhuvien määrä väheni pääkaupunkiseudulla vuoden 2021 aikana. Kotimaisia kieliä puhuvien määrä väheni myös Uudenmaan maakunnassa.

Vuoden 2021 lopussa Suomessa asui 458 000 vieraskielistä eli henkilöä, joiden kieli on jokin muu kuin suomi, ruotsi tai saame. Tämä oli 8,3 prosenttia koko väestöstä. Määrä kasvoi edellisestä vuodesta yli 25 100 hengellä eli 5,8 prosenttia. Venäjä on selvästi yleisin vieras kieli. Sitä puhui vuonna 2021 äidinkielenään vajaa 88 000 henkilöä. Toiseksi yleisin kieli on viro, jota puhui hieman yli 50 000 henkilöä. Seuraavaksi suurimmat kieliryhmät ovat arabia, englanti ja somali.

Tämän julkaisun edellisessä versiossa esitettiin vuoden 2017 lopun tilanne, jolloin Suomessa asui vakinaisesti lähes 249 500 ulkomaan kansalaista, joista virolaisia oli 51 539 ja venäläisiä 29 183. Vieraskielisten ja erityisesti venäläisten määrä on siis neljässä vuodessa kasvanut huomasti.

Suomen kuntakenttä on kenties kaikkien aikojen suurimmassa murroksessa. Ikääntyneiden määrä kasvaa, työvoiman määrä vähenee ja sen saatavuuteen liittyy haasteita. Lisäksi syntyvyys on valtaosin ollut laskussa viime vuosina. Nämä kaikki vaikuttavat kuntien talouteen ja edellytyksiin järjestää erilaisia palveluita. Väestö keskittyy kaupunkeihin ja eri kuntien rahoituksellinen epätasapaino vahvistuu. Väestöliikkeet aiheuttavat kustannuspaineita sekä väestöä menettävissä että kasvavissa kunnissa. Kunnat eriytyvät ja erilaistuvat.

Viime vuosikymmenellä syntyvyys aleni merkittävästi. Kokonaishedelmällisyysluku laski vuodesta 2010 lähtien 1,35 lapseen naista kohden vuonna 2019, mikä on kaikkien aikojen matalin syntyvyys Suomessa. Vuonna 2020 syntyvyys taittui 1,37 lapseen ja vuonna 2021 nousi 1,46 lapseen naista kohden. Viimeisin kokonaishedelmällisyysluku on mittaus historian neljänneksi matalin. Koronaepidemian aikana hetkeksi kohonnut syntyvyys kääntyi taas laskuun vuoden 2022 alkupuoliskolla. Tilastokeskuksen kesäkuun ennakkotilaston mukaan Suomessa syntyi tammi–kesäkuun 2022 aikana 22 180 lasta. Lapsia syntyi 2 453 vähemmän kuin edellisen vuoden vastaavana ajankohtana. Ennakkotilaston mukaan tammi–kesäkuussa 2022 syntyneiden määrä oli mittaushistorian alhaisin. Syntyneiden kuukausittainen aikasarja alkaa vuodesta 1900.

Alhaisella syntyvytydellä tulee olemaan merkittäviä vaikutuksia sekä kuntien että seurakuntien toimintaan ja talouteen. Toiminnassa vaikutukset näkyvät luonnollisesti ensin lapsityössä ja kouluissa ikäryhmien pienentyessä. Osallistujien määrä vähenee erityisesti seurakunnissa, sillä kokonaisväkilukua vielä kasvattava maahanmuutto vaikuttaa positiivisesti enemmän kuntiin kuin seurakuntiin. Tämä tulee vaikuttamaan suoraan seurakuntien työvoiman ja tilojen tarpeeseen.

Kirkkoon ja seurakuntiin vaikuttaa jäsenyyden ja tulojen laskun lisäksi uskonnollisuuden voimakas muutos länsimaissa. Instituutioihin kytkeytyneen uskonnonharjoituksen ohella uskonnollisuus saa yhä enemmän omaehtoisia, yksilön omiin valintoihin pohjautuvia muotoja. Sitoutuminen kirkon jäsenyyteen, uskominen uskontunnustuksen esittämällä tavalla ja osallistuminen kirkon järjestämiin tilaisuuksiin on heikentynyt. Kehitys korostuu nuorilla aikuisilla. Kirkon jäsenenäkin yksilön uskonnollinen maailma on luonteeltaan riippumaton ja yksilöllinen.

Uskonnolliseen yhdyskuntaan kuulumattomien osuus on näin ollen kasvanut voimakkaasti. Vuonna 2000 Suomessa oli kymmenen prosenttia uskonnollisiin yhdyskuntiin kuulumattomia. Vuonna 2019 osuus oli jo 29 prosenttia. Yhdyskuntiin kuulumattomuus ei aina merkitse uskonnottomuutta. Monet maahanmuuttajat eivät kuulu uskonnolliseen yhdyskuntaan, vaikka olisivatkin uskonnollisia.

2.5 Johtaminen ja päätöksenteko

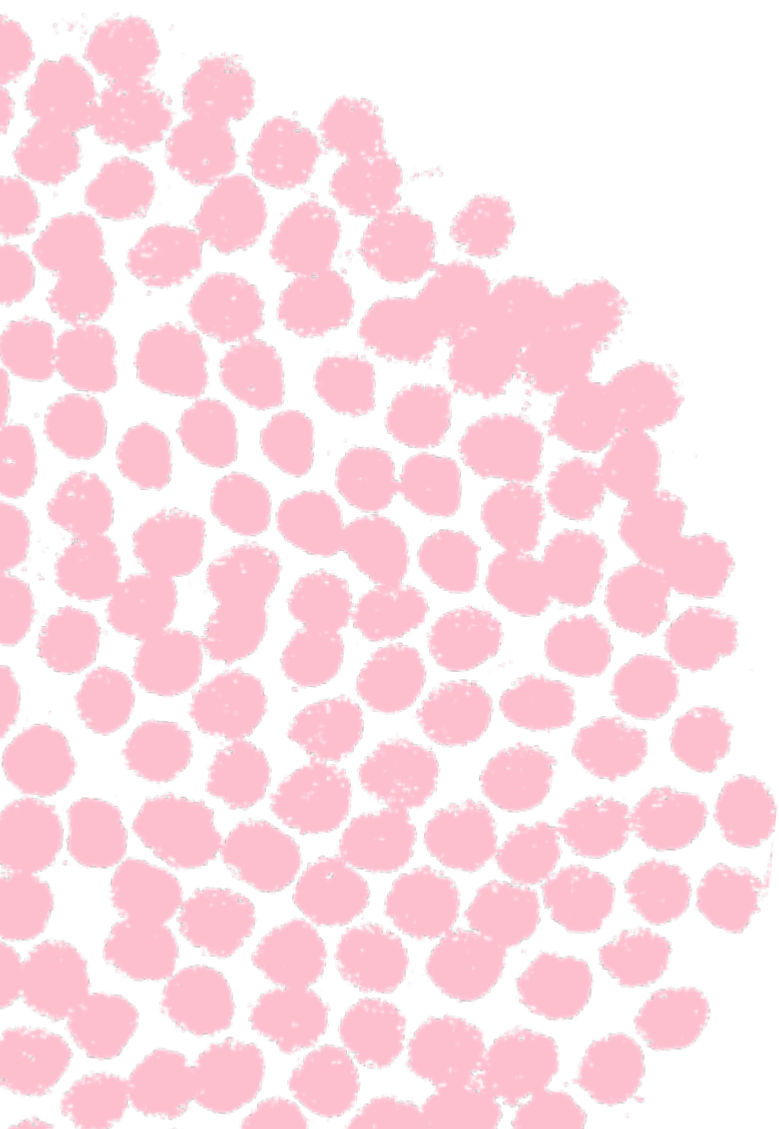
Kunnan ja seurakunnan päätöksentekojärjestelmät perustuvat molemmat demokraattisesti vaaleissa, neljän vuoden välein, valittuihin luottamuselimiin. Edelliset seurakuntavaalit olivat syksyllä 2022 ja seuraavat kunta- ja aluevaalit ovat keväällä 2025.

Suuri joukko päättäjiä toimii luottamushenkilön tehtävässä sekä kunnassa että seurakunnassa, tämän lisäksi osa voi toimia myös hyvinvointialueen päättäjinä. Tällöin luottamushenkilön on tärkeää tiedostaa kunnan, seurakunnan ja hyvinvointialueiden yhtäläisyydet ja eroavaisuudet. Samoin esteellisyyksymykset on syytä ottaa huomioon. Toinen toisilta voi ja kannattaa ottaa oppia, mutta se mikä toimii kunnassa, ei välttämättä toimi seurakunnassa ja toisin päin. Usein samoja päättäjiä on myös kunnan ja alueen järjestöissä.

Johtamiseen ja päätöksentekoon liittyy joukko eroavaisuuksia, jotka vaikuttavat hallinnon hoitamiseen. Ensinnäkin seurakunnilla on osin oma lainsäädäntö, palvelussuhteen ehdot ja virkarakenne, jotka poikkeavat kuntien vastaavista. Ja vaikka kirkkoherra on seurakunnan ylin operatiivinen johtaja, on seurakunnassa ns. kaksipäinen johtajuus: kirkkoherra vastaa hengellisestä toiminnasta ja talousvastaava taloudesta. Tämä näkyy erityisesti seurakuntayhtymissä. Kunnanjohtaja tai hyvinvointialueen johtaja taas on selkeämmin koko organisaation operatiivinen johtaja. Kolmanneksi kirkon hiippakuntarakennetta (9 hiippakuntaa) voidaan pitää aluehallinnon rakenteena, jollaista kuntapuolella ei ole. Nähtäväksi jää millaiseksi

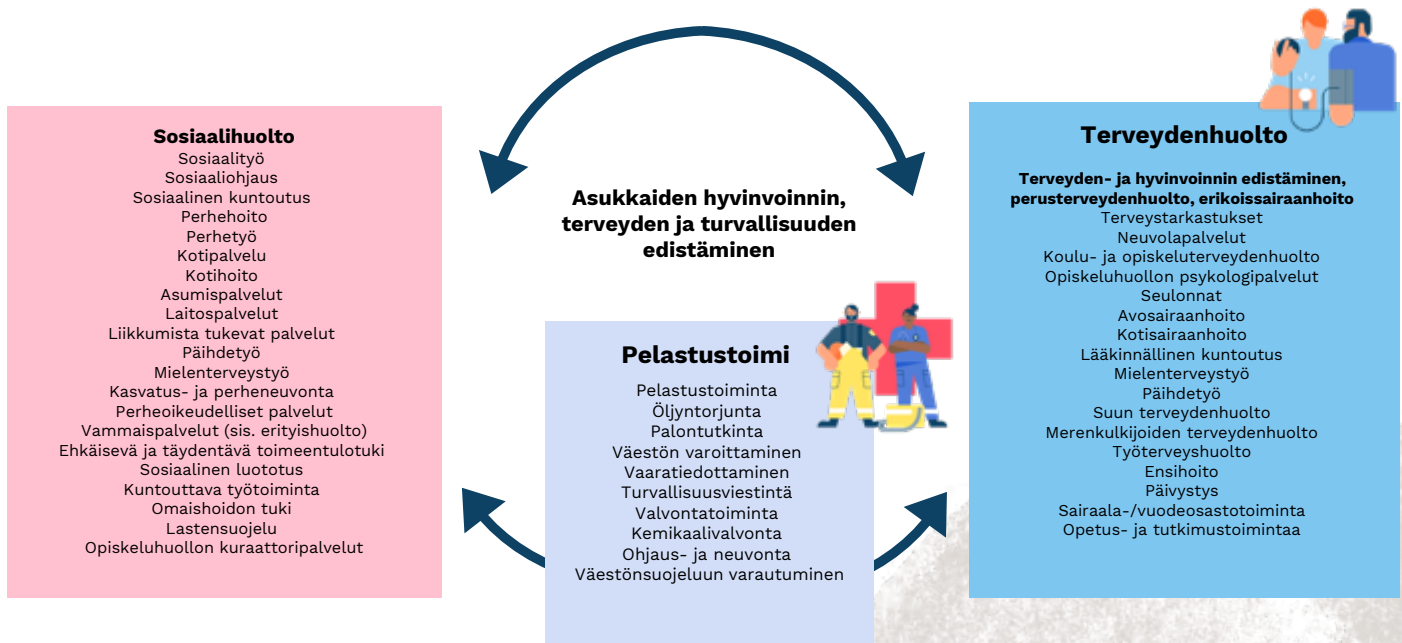
maakunnan liittojen rooli sekä hyvinvointialueiden ja kuntien suhteet kehittyvät. Hiippakunnilla ja tuomiokapituleilla on vahva rooli suhteessa seurakuntiin. Esimerkiksi pappisvirkaan vihkimisestä ja siitä erottamisesta päättää tuomiokapituli ja piispa, ei paikallinen seurakunta.

Hyvinvointialueiden syntyminen on muutos myös hiippakunnille. Vuoden 2023 alusta hiippakunnan alueella voi olla eri kuntien lisäksi myös useita hyvinvointialueita. Tämä tuo myös hiippakunnille uusia verkostoja ja yhteistyön mahdollisuuksia.



3 Sosiaali- ja terveydenhuolto-uudistus – kuntien ja seurakuntien muuttuva rooli

Mitä hyvinvointialue tekee tulevaisuudessa



Sosiaali- ja terveydenhuoltouudistus ja kuntien muuttuva rooli

Sosiaali- ja terveystalvelujen järjestämisvastuu on siirtynyt vuoden 2023 alusta alkaen kunnilta 21 hyvinvointialueen vastuulle. Helsingin kaupunki on jatkossakin itsenäinen palvelujen järjestäjä. Sosiaali- ja terveystalvelujen ohella pelastuslaitosten tehtävät ovat hyvinvointialueiden vastuulla. Sosiaali- ja terveydenhuoltopalvelujen uudistus ei koske Ahvenanmaan maakuntaa.

Suomen itsenäisyyden ajan ehkä merkittävin hallintouudistus vaikuttaa merkittäväällä tavalla palvelujen järjestämiseen. Sote-uudistuksen keskeisenä päämääränä on integroida perus- ja erikoissairaanhoidon palvelut sekä sosiaali- ja terveydenhuollon palvelut saman järjestäjän alla toimivaksi nykyistä yhtenäisemmäksi kokonaisuudeksi. Näin hyvinvointialueilla on lähtökohtaiset kannusteet panostaa perusterveydenhuoltoon ja nopeampaan hoitoon pääsyyn sekä vahvistaa hoitoketjujen toimivuutta.

Tulevaisuuden kunnan roolit



Julkisen talouden näkökulmasta tavoitteena on vähentää sosiaali- ja terveydenhuollon menoihin liittyvää kasvupainetta nopeasti ikääntyvässä Suomessa. Kustannusten hillinnällä pyritään myös siihen, että tulevaisuudessa julkisella sektorilla on paremmat mahdollisuudet investoida myös muille yhteiskunnan sektoreille kuin sosiaali- ja terveydenhuoltoon. Sosiaali- ja terveydenhuollon menot ovat kasvaneet 2000-luvulla huomattavasti muita julkisen sektorin menoja nopeammin, mikä on haastanut esimerkiksi sivistykseen, koulutukseen ja elinvoiman vahvistamiseen laitettavien resursien riittävyttä.

Sote-uudistuksilla on laajat ja merkittävät vaikutukset yhteiskunnan eri toimijoihin niin julkisella, yksityisellä kuin kolmannellakin sektorilla. Esimerkiksi kunnissa sosiaali- ja terveyspalvelut ovat vastanneet noin puolta kaikista menoista. Jatkossa kuntien tärkeimpiä tehtäviä ovat sivistykseen ja koulutukseen, osallisuuteen, maankäyttöön ja asumiseen, elinvoiman ja työllisyyden vahvistamiseen sekä laaja-alaisen hyvinvoinnin edistämiseen liittyvät palvelut. Kuntien itsehallinto säilyy entisellään, joten kunnat voivat jatkossakin päättää itsenäisesti ottaa tehtäviä hoitaakseen.

Myös yrityksillä ja kansalaisyhteiskunnan toimijoilla on merkittävä rooli hyvinvoinnin edistämässä ja hyvinvointiyhteiskunnan palvelujen tuottamisessa. Kuntien ja hyvinvointialueiden näkökulmasta seurakunnat kuuluvat osaksi tätä hyvinvoinnin edistämisen kokonaisuutta. Tulevaisuudessa seurakunnat, järjestöt ja yritykset joutuvat rakentamaan yhteistyönsä uudelta pohjalta sekä kuntiin että hyvinvointialueisiin.

Seurakunnat hyvinvoinnin edistäjänä

Suomen evankelis-luterilaisella kirkolla on hieman vajaat 3,7 miljoonaa jäsentä ja 367 paikallista seurakuntaa eri puolilla Suomea. Kirkolla on verotusoikeus ja lainsäädännön näkökulmasta julkisoikeudellinen asema, mutta yleisemmin autonomisen kirkon voidaan katsoa olevan suomalaisen kansalaisyhteiskunnan keskeisimpiä toimijoita ja julkisen vallan kumppani. Laissa kirkolle määrätyt yhteiskunnalliset tehtävät ja vastuut liittyvät hautaustoimeen, väestörekisterien ylläpitoon ja kulttuurihistoriallisesti arvokkaiden rakennusten ja irtaimistojen ylläpitoon, eivätkä suoraan hyvinvoinnin edistämiseen tai hyvinvointipalvelujen järjestämiseen.

Tästä näkökulmasta piirtyy myös kirkon rooli osana hyvinvointipalvelujen järjestelmää. Uudessa sote-uudistuksen myötä päivitetystä laissa sosiaali- ja terveyspalvelujen järjestämisessä seurakunnat ja muut uskonnolliset yhteisöt tunnustetaan hyvinvointialueiden kumppanina muun kansalaisyhteiskunnan ja yritysten rinnalla. Lainsäädäntö velvoittaa hyvinvointialueita tekemään terveyden ja hyvinvoinnin edistämiseksi yhteistyötä yritysten ja yleishyödyllisten toimijoiden kanssa.

Nämä lähtökohdat tarjoavat seurakunnille erinomaisten mahdollisuuden edistää hyvinvointia omalta arvopohjaltaan sekä liittyy perustoimintansa ja muut palvelunsa osaksi hyvinvointialueiden palvelukokonaisuuksia. Osana hyvinvointialueiden valmistelua ja uudistuksen toimeenpanoa seurakuntien on kuitenkin tärkeää toimia aktiivisesti

sen eteen, että ne tunnistetaan yhtenä keskeisenä toimijana hyvinvointialueilla. Lisäksi seurakuntien on varmistettava, että nykyiset työmuodot ja aiemmin kuntien kanssa tehty yhteistyö jatkuu ja voi kehittyä osana alueen hyvinvointipalvelujen kokonaisuutta.

Kirkon ja seurakuntien roolia hyvinvoinnin edistämässä hyvinvointialueiden ja kuntien kumppanina voidaan tarkastella neljää kautta. Ensinnäkin seurakuntien kirkon arvojen pohjalta tekemä arkinen perustoiminta on vaikuttavaa ja laajasti eri kansalais- ja ikäryhmiä tavoittavaa yleistä hyvinvointia edistävää työtä.

Toiseksi seurakunnat toimivat kunnissa ja hyvinvointialueilla sopimus pohjaisina palveluntuottajina. Nykyisin seurakunnilla on sopimuksia erityisesti perheneuvonnan osalta. Lähtökohtaisesti nykyiset kuntien kanssa laaditut sopimukset sosiaali- ja terveydenhuollon palvelujen osalta siirtyvät sellaisinaan hyvinvointialueille.

Kolmanneksi seurakunnat tekevät kumppanuuspohjaista yhteistyötä kuntien, hyvinvointialueiden ja muiden alueen hyvinvointitoimijoiden kanssa. Kumppanuuspohjainen yhteistyö voi olla sopimus pohjaista, mutta sitä tehdään myös luottamukseen perustuen. Esimerkkejä kumppanuuspohjaisesta yhteistyöstä ovat seurakuntien perhetyö ja perhekeskustoimintaan osallistuminen, sairaalatyö, perheneuvonta ja vammaistyö.

Neljänneksi kirkko ja seurakunnat tarjoavat asiantuntemustaan sosiaali- ja terveydenhuol-

tuudistukseen liittyviin jatkoprosesseihin. Yksi näistä osa-alueista on elämän viimeisiin hetkiin sekä palliatiiviseen hoitoon liittyvä osaaminen, joissa kirkko osallistuu aktiivisesti asiantuntijaroolissa sosiaali- ja terveysministeriön johtamaan valtakunnalliseen valmisteluun. Käytännön tasolla sairaalapapit toimivat eksistentiaalisen ja hengellisen tuen ammattilaisina sekä läheisensä menettäneiden ja surevien ihmisten tukena.

Seurakuntien vahvuudet

Kirkko on ainutlaatuinen toimija osana suomalaista hyvinvointiyhteiskuntaa. Kirkon toiminta on valtakunnallista ja tavoittaa suurimman osan suomalaista. Laajan seurakuntarakenteen vuoksi kirkko toimii laajasti koko maassa. Kirkkorakennukset ovat näkyvä muistutus siitä, että seurakunnilla on toimintaa ja palveluja Suomen jokaisella kirkonkylällä.

Valtakunnallisuuden ohella kirkon toinen keskeinen vahvuus on sen ammattimainen työote. Seurakunnissa työskentelee noin 14 000 koulutettua kirkon alojen ammattilaista, joista merkittävä osa työskentelee virkavastuulla. Kirkollisveron kautta tapahtuva rahoitus tuo vakautta ja pysyvyyttä seurakuntien toimintaan ja työmuotoihin.

Seurakuntien työmuodot tavoittavat laajasti eri-ikäisiä ja eri elämäntilanteessa olevia ihmisiä. Seurakunnat tuovat toivoa ja läsnäoloa ihmisten arkeen niin iloissa, suruissa kuin kriiseissäkin. Seurakuntien erityinen vahvuus on kohdata niitä kaikkein heikoimmassa asemassa olevia ihmisiä,

jotka eivät välttämättä saa muuta kautta apua.

Erityisesti diakoniatyö on tuottamassa yhteiskunnan viimesijaista turvaa. Seurakunnissa työskentelee noin 1300 diakoniatyöntekijää jotka ovat kaikki myös sosiaali- tai terveydenhuollon ammattilaisia (sosionomi (AMK) diakoni tai sairaanhoitaja (AMK) diakonissa). Diakoniatyö tunnistaa ihmisten erilaiset palvelutarpeet ja on kehittämässä palveluja yhdessä muiden toimijoiden kanssa. Diakoniatyön tärkeimpinä tavoitteina on vahvistaa osallisuutta ja lievittää yksinäisyyttä sekä tukea ja auttaa arjen kriiseissä ja kuntoutusprosesseissa. Toiminta on tarkoitettu kaikille kuntalaisille, vaikka nämä eivät olisi seurakunnan jäseninä.

Koronapandemian puhjettua valtiovalta osoitti seurakuntien diakoniatyölle vuoden 2020 keväällä 4,4 miljoonan euron erillisavustuksen, jotta kaikkein heikoimmassa asemassa olevia ihmisiä voitaisiin tavoittaa poikkeuksellisissa olosuhteissa.

Tämä on yksi esimerkki diakoniatyön tärkeästä yhteiskunnallisesta merkityksestä.

Vastaavalla tavalla sosiaali- ja terveysministeriö kutsui loppuvuodesta 2021 seurakuntien diakoniatyön ja seurakuntien työntekijät apuun, kun koronarokotusten toimeenpanoa oli tarpeen vauhdittaa.

Laaja-alaisen toimintansa johdosta seurakunnat tuottavat jatkuvasti tietoa palvelujen saavutettavuudesta ja toimivuudesta sekä heikompaan asemaan joutuneiden kansalaisten palvelutarpeesta. Kirkko ja seurakunnat osallistuvat näin myös suomalaisten hyvinvointia ja palveluntarvetta koskevaan tiedontuotantoon. Kirkko tilastoi seurakuntien toimintaan osallistuneiden ja palveluja käyttäneiden ihmisten osallistujamääriä. Lisäksi seurakuntien ammattilaiset voivat tuoda laadullista ja käytännön työstä kertynyttä osaamistaan kunnan ja hyvinvointialueiden palvelujen kehittämiseen.

4 Yhteistyön nykytilanteesta

4.1 Varhaiskasvatuksesta toiselle asteelle

Perhekeskukset ja kohtaamispaikat kokoavat alueen lapsiperheitä ja eri tahon toimijoita yhteen joko fyysiseen tilaan tai sähköiseen ympäristöön. Seurakunnat ovat monin paikoin aktiivisia toimijoita perhekeskusverkostossa ja muussa perheiden parissa tapahtuvassa toiminnassa. Seurakunnan toiminta on yksi matalan kynnyksen palvelu alueella. On tärkeää, että kaikki perheitä varten olevat toiminnot, palvelut ja toimijat näkyvät yhteisellä palvelukartalla ja perhe voi halutessaan valita heille sopivan palvelun.

Yksinäisyys ja eristäytyneisyys näkyy myös lapsiperheiden parissa ja diakonisen avun tarve on kasvanut. Varhaiskasvatuksen työntekijät tekevätkin paljon yhteistyötä diakoniatyöntekijöiden kanssa. Monella seurakunnalla on ollut mahdollisuus tarjota perheille apua kotiin, ns. pikkuhelppi-toiminta on laajentunut jo usealle paikkakunnalle.

Kirkon varhaiskasvatuksessa on jo vuosien ajan liitytty erilaisiin yhteiskunnan tai järjestöjen tapahtumiin ja teemapäiviin. Vauvanpäivä, Leikkipäivä sekä Lapsen oikeuksien päivä huomioidaan ja niitä vietetään monissa seurakunnissa yhdessä kunnan ja järjestöjen kanssa.

Evankelis-luterilaiset seurakunnat ovat kuntien aamu- ja iltapäivätoiminnassa merkittävä yksittäinen palveluntuottaja kuntien itse järjestämän sekä järjestöjen ja yritysten tuottaman toiminnan ohella. Aamu- ja iltapäivätoiminnan järjestäminen perustuu valtakunnallisiin aamu- ja iltapäivätoimintaa ohjaaviin säädöksiin, joita ovat muun muassa perusopetuslaki, ohjaajien kelpoisuusasetus sekä toiminnan valtakunnalliset perusteet. Kirkon aamu- ja iltapäivätoiminnassa halutaan korostaa erityisesti lapsesta välittämistä, jo edellä mainittua yhteistyötä perheiden kanssa sekä monipuolista ja laadukasta toimintaa.

Monet seurakunnat kutsuvat alueensa rehtoreita ja koulujen yhdysopettajia säännöllisesti koolle keskustelemaan ja suunnittelemaan yhteistyötä. Tarjolla on myös virkistystoimintaa ja kasvatusaiheisia webinaareja.

Yhteistyössä ammatillisten oppilaitosten ja joidenkin lukioden kanssa toimii kirkon oppilaitostyöntekijöitä. Heidän työnsä painopiste on hyvinvoinnin ja yhteisöllisyyden tukemisessa. Käytännössä tämä voi tarkoittaa esimerkiksi keskustelutukea, ryhmäytyksiä uusille opiskelijoille, työnohjausta henkilökunnalle sekä oppilaitoksen kriisityöhön osallistumista. Kirkon oppilaitostyöntekijät ovat oppilaitoksissa kaikkia varten katsomukseen

tai taustaan katsomatta ja he toimivat tiiviissä yhteistyössä oppilaitosten kanssa. Yhteisöllisyyden rakentaminen ja hyvinvoinnin tukeminen toteutuu vahvimmillaan laajassa yhteistyössä ja vahvistaa koulujen ja oppilaitosten mahdollisuutta toteuttaa perustehtävänsä.

Lapsivaikutusten arviointi on ollut osa Suomen evankelis-luterilaisen kirkon lainsäädäntöä vuodesta 2015. Useissa seurakunnissa on nimetty ns. lapsiasiahenkilöitä – työntekijöitä sekä luottamushenkilöitä – jotka toimivat lasten ja nuorten puolesta-puhujana seurakunnassa. Tämä on yhä tärkeämpää mm. niukkenevien resurssien myötä. Lapsivaikutusten arvioinnin yleistyessä myös kuntakentällä yhteistyö on hedelmällistä ja hyödyntää molempien osapuolten asiantuntemusta ja osaamista lapsen edun selvittämiseksi ja saavuttamiseksi.

Kansallinen lapsistrategia julkaistiin 23.2.2021, ja se koskee kaikkia alle 18-vuotiaita. Lisäksi strategiassa ja sen toimeenpanossa huomioidaan laajasti perheet, joissa lapset elävät, sekä lapsuuden ja aikuisuuden nivelvaiheessa olevat nuoret aikuiset. Suomen evankelis-luterilainen kirkko on ollut mukana lapsistrategian valmistelutyössä ja halunnut vaikuttaa yhteiskunnan yhteisen lapsistrategian sisällä ja osana sitä. Yhteistyössä kuntatoimijoiden kanssa rakennetaan lapsi- ja perhemyönteistä yhteiskuntaa.

4.2 Yhteistyö katsomus- kasvatuksessa ja katsomus- opetuksessa

Yhteiskunnan moniarvoistuminen on lisännyt uskontoihin ja katsomuksiin liittyvän kasvatuksen vaativuutta. Tarvitaan monenlaista täydennyskoulutusta ja asiantuntijuuden jakamista niin varhaiskasvatuksessa kuin eri koulutusasteilla. Varhaiskasvatuksen ja esiopetuksen katsomuskasvatus sekä koulun antama katsomusopetus ovat luonteeltaan yleissivistävää sekä uskonnollisesti ja katsomuksellisesti sitouttamatonta. Niihin ei kuulu esimerkiksi uskonnon harjoittaminen.

Varhaiskasvatussuunnitelman valtakunnallisten perusteiden Minä ja meidän yhteisömme -luvussa erityisesti avataan katsomuskasvatusta oppimisen alueena, se sisältää uskonnot ja erilaiset katsomukset, myös uskonottomuuden. Seurakunnat mainitaan esimerkkeinä yhteistyötahoista. Maininta löytyy myös esi- ja perusopetuksen opetussuunnitelmien valtakunnallisista perusteista.

Yhteistyön selustana vaikuttaa myös eri koulutusasteille annettu Opetushallituksen ohjeistus (2022), joka koskee katsomusaineiden opetusjärjestelyjä, koulun juhlien sekä uskonnollisten tilaisuuksien järjestämistä.

AUTENTTISET KULTTUURIYMPÄRISTÖT OPPIMISEN JA LEIKKIMISEN PAIKKOINA

Kirkolliset rakennukset ja ympäristöt edustavat henkisen ja aineellisen kulttuurin jatkuvuutta keskiajalta nykypäivään. Kirkot ovat yhteisen kansallisomaisuuteen kuuluvia rakennustaiteellisia muistomerkkejä ja samalla seurakuntiansa omistamia käyttörakennuksia. Monet kirkolliset rakennukset kiinteine sisustuksineen ja taideteoksineen ovat suojeltuja. Kirkon nelivuotiskertomuksen (Uskonto arjessa ja juhlassa) mukaan 85 prosenttia seurakunnista tarjoaa tiloja oppimisympäristöiksi ja vierailukohteiksi.

Kirkot, kellotapulit, hautausmaat, puistot ja muu kristillinen kulttuuriperintö innostavat lapsia esittämään elämänskysymyksiä ja tarjoavat heille mahdollisuuden tutkia ikaikaisuutta.



Votiivilaiva, Seilin kirkko. Kuva: Ilkka Tahvanainen



Lapuan tuomiokirkon vaivaisukko.

Kuva: Ilkka Tahvanainen

Tämän lisäksi voidaan tehdä muuta yhteistyötä, esimerkiksi järjestämällä juhlapyhien kirkkohetkiä. Nämä saattavat olla katsomuskasvatuksesta poikkeavia uskonnollisia tilanteita, joissa noudatetaan Opetushallituksen antamia ohjeita. Tilaisuuksiin osallistuvat kaikki ne lapset, joiden huoltajat antavat siihen luvan. Esimerkkejä kunnan ja seurakunnan varhaiskasvatuksen yhteistyön muodoista ovat:

- taide- ja luontopainotteinen katsomuskasvatus
- kirkko tutuksi -seikkailut ja Leikkipäivä-tapahtumat
- verkossa tapahtuvat katsomuskasvatuskahvilat
- katsomusyhteisöjen ja huoltajien dialogitilaisuudet
- juhlapyhien kirkkohetket ja palvelukset
- katsomuskasvatuksen pedagoginen materiaali (kasvuakatsomuksesta.fi)
- webinaarit ja kokeilukulttuuri

4.3 Koulu- ja oppilaitosyhteistyön neljän korin malli

Seurakunnan ja kunnan varhaiskasvatuksen sekä koulu- ja oppilaitosyhteistyön lähtökohtana ovat hyvät henkilösuhteet, rakentuva luottamus ja säännöllisesti järjestettävät yhteistyöneuvottelut. Opetushallituksen katsomusaineiden opetusjärjestelyjä, koulun juhlia sekä uskonnollisten tilaisuuksien järjestämistä koskevan ohjeistuksen pohjalta on laadittu neljän korin malli ”Seurakunta varhaiskasvatuksen, koulun ja oppilaitoksen kumppanina, joka antaa hyvät pelisäännöt yhteistyön rakentamiselle.

Eri puolilla Suomea yhteistyö on tehty sopimus pohjaiseksi. Sopimus on tapa määritellä kirjallisessa muodossa seurakunnan ja kunnan yhteistyö eri koulutusasteilla. Kaikenkokoiset kunnat ja seurakunnat hyötyvät sopimuksen tekemisestä. Sopimus tekee yhteistyön näkyväksi ja ennakoitavaksi, se sitouttaa ja lisää molemminpuolista luottamusta. Sopimuksessa otetaan huomioon voimassa olevat säädökset ja ohjeistukset. Henkilövaihdoksissa sopimus edesauttaa yhteistyön jatkumista. [Neljä askelta yhteistyösopimukseen](#) -esite tukee sopimusprosessin kulkua.

1. kori: Yleissivistävä opetus

Seurakunnan toiminta, kirkot ja hautausmaat taideteoksineen voivat toimia oppimisympäristönä. Työntekijä on käytettävissä oman alansa asiantuntijana esimerkiksi oppituntivierailulla tai katsomuskasvatuksen tukijana varhaiskasvatuksen yksikölle.

2. kori: Perinteiset juhlat

Joissakin tilanteissa koulun juhla voidaan pitää kirkossa, kunhan paikka ei muodosta kynnystä kenenkään osallistumiselle. Seurakunnan edustaja saattaa olla kutsuvieraana. Juhlatraditioon voi sisältyä jokin uskontoon viittaava elementti, kuten virsi, mutta juhlasta ei pidä tehdä uskonnollista tilaisuutta.

3. kori: Uskonnolliset tilaisuudet

Tilaisuus voi olla esimerkiksi pääsiäisvaellus, joulukirkko tai uskonnollinen päivänavaus, johon sisältyy uskonnon harjoittamista. Tilaisuuden suunnittelu ja toteutus on tärkeää hoitaa yhteistyössä. Mikäli uskonnollisia tilaisuuksia järjestetään, on niiden rinnalla vaihtoehtoinen uskonnoton tilaisuus, jotta kaikkien uskonnonvapaus turvataan. Huoltaja, toisella asteella opiskelija itse, ilmoittaa osallistumisesta.

4. kori: Kasvun ja hyvinvoinnin tuki

Ennaltaehkäisevän opiskeluhuollon ja työhyvinvoinnin tuen eri muodoille on kasvava tarve. Toteutukset voivat olla esimerkiksi kerho-, retki- ja leiritoimintaa, ryhmäytystä, kriisiyhteistyötä tai henkilökunnan virkistystä ja työnohjausta. Kaikessa yhteistyössä noudatetaan oppilas- ja opiskelijahuoltolakia sekä paikallisia opetus- ja hyvinvointisuunnitelmia.

Paikallisiin kunnan varhaiskasvatus- ja opetus-suunnitelmiin kirjataan yhteistyön muodot ja periaatteet. Tämän lisäksi tehdään myös toiminta-kausi- ja yksikkökohtaisia suunnitelmia.

Kirkkohallitus järjestää yhteistyökumppaniensa kanssa koulutusta katsomuskasvatuksen sekä kunnan ja seurakunnan yhteistyön kehittämiseksi. Koulutuksen tavoitteena on vahvistaa yhteiskunnan varhaiskasvatuksen valmiuksia katsomuskasvatuksessa sekä antaa virikkeitä koulun katsomusopetukseen ja -dialogiin sekä tukea kirkon oppilaitosyhteistyötä tekeviä arjessaan.

4.4 Nuorten keskuudessa yhteisiä haasteita

Nuorisotyössä kuntien ja seurakuntien yhteistyöllä on pitkät perinteet. Erityisesti pienissä kunnissa ja seurakunnissa yhteistyö on varsin monipuolista. Muutamilla paikkakunnilla on jopa yhteinen työntekijä.

Perinteisiä kouluyhteistyömuotoja ovat koulu- ja välituntipäivystykset, ryhmäyttämistoiminnot, pienryhmäyhteistyö ja leirikoulutoiminta. Koulupäivystyksissä nuorisotyöntekijälle on varattu aika ja paikka nuorten kohtaamiseen koulupäivän aikana. Koko paikkakunnan nuorille ja nuorille aikuisille suunnattuja nuorisotyön yhteistyömuotoja ovat leiri- ja retkitoiminta, tila- ja avointen ovien toiminta, erilaiset paikalliset kulttuuri- ja nuorisotapahtumat. Yhteistyöksi voidaan myös mainita toimitilojen ja toimintaan liittyvän välineistön yhteiskäyttö.

Kirkkohallitus ja seurakunnat ovat mukana Kunnallisen nuorisotyön osaamiskeskus Kanuunan koordinoimassa Tehostetun nuorisotyön verkostossa. Tehostetulla nuorisotyöllä tarkoitetaan aikuisen läsnäolon ja saavutettavuuden vahvistamista nuoria koskeissa kriisitilanteissa, nuoren mielen hyvinvointia haastavissa tilanteissa ja sen jälkeisessä nuorisotyössä. Tehostetulla nuorisotyöllä pyritään myös kehittämään paikallista verkostoyhteistyötä. Tavoitteena on yhteistyössä valmistettu valmiustoimintamalli, johon toimijat sitoutuvat ja osallistuvat omalla osaamisellaan. Kirkon työntekijöillä on valmiuksia ja osaamista mm. nuorille suunnattujen sururyhmien toteuttamisessa kouluilla, nuorisotiloilla ja verkossa.

Vuonna 2019 Kirkolliskokouksessa päätettiin nuorten vaikuttajaryhmien perustamisesta paikallisseurakuntiin. Vaikuttajaryhmien tavoitteena on vahvistaa nuorten osallisuutta ja vaikuttamista niin paikallisseurakunnassa kuin koko kirkossa. Monissa kunnissa seurakunnan vaikuttajaryhmä ja kunnan nuorisovaltuusto toimivat yhteistyössä paikkakunnan nuorten hyvinvoinnin edistämiseksi. Vuorovaikutus ja yhteistyö on vahvaa, varsinkin silloin, kun nuori toimii molemmissa ryhmissä.

Kirkon erityisnuorisotyössä painottuu ulkopuolisuuden ehkäiseminen teemalla ”Kukaan ei jää yksin”. Kirkon erityisnuorisotyö on kasvatuksen ja diakonian rajapinnassa tapahtuvaa diakonista nuorisotyötä. Erityisnuorisotyöllä tarkoitetaan et-sivää, lähimmäiseskeistä nuoriso- ja kouluikäisille suunnattua työtä, joka kohdistuu lapsiin ja nuoriin, joiden voidaan olettaa jäävän yhteiskunnan ulko-

puolelle. Työn rooli lasten ja nuorten ulkopuolelle jäämisen ehkäisemisessä ja lieventämisessä on koettu tärkeäksi. Yhteiskunnan polarisoituminen voimistaa syrjäytymisvaarassa olevien nuorten ahdinkoa.

Kirkon toiminnassa pyritään puhumaan nykyään syrjäytymisen sijaan ulkopuolisuuden ehkäisystä. Jokaisella lapsella ja nuorella on tarve tulla nähdyksi ja kuulluksi, olla osa jotain ryhmää.

Erityisnuorisotyötä erikseen toteuttavista seurakunnista puolet tekee säännöllistä ja kolmannes tilapäistä yhteistyötä kunnallisen nuorisotyön kanssa. Muita yhteistyötahoja ovat sosiaalitoimi, kriminaalihuolto, perhetukikeskukset ja koulut. Seurakuntien erityisnuorisotyö on panostanut voimakkaasti erityisluokkien leirikouluihin ja opettajien osoittamiin tukitoimiin.

Erityisnuorisotyön muotoja ovat muun muassa avoimien ovien toiminta, Saapas-toiminta netissä, kaduilla ja festareilla, Moottoripaja-toiminta, Liikkuva seurakunta -toimintamalli, pienryhmätoiminta, yhteistyö koulujen ja oppilaitosten kanssa.

Syksystä 2021 alkaen monissa seurakunnissa on aloitettu tai ollaan aloittamassa Walk in -terapia ja Walk in talk -toimintoja. Kirkon Walk in -terapian tavoitteena on tarjota matalalla kynnyksellä 16–29-vuotiaille apua mielen hyvinvoinnin tueksi ratkaisukeskeisen lyhytterapian menetelmillä. Työntekijät ovat psykoterapian ammattilaisia tai alalle opiskelevia. Walk in talk tarjoaa keskustelua ratkaisukeskeisellä työotteella 13–20-vuotiaille. Walk in talk ei ole terapiaa ja työntekijöinä ovat kirkon ammattilaisia, nuorisotyönohjaajia, pappeja ja diakoneja. Molemmat palvelut ovat maksuttomia, avoimia kaikille, eikä erillistä ajanvarausta tarvita. Nuori voi tulla tapaamiseen anonyymisti, kertomatta omaa nimeään tai asuinpaikkaansa. Keskustelut ovat luottamuksellisia.

4.5 Perhepalveluihin liittyvää yhteistyötä hyvinvointialueen ja kunnan toimijoiden kanssa

Perhekeskus on lasten, nuorten ja perheiden hyvinvointia ja terveyttä edistävä sekä varhaista tukea, hoitoa ja kuntoutusta tarjoava monialainen palveluverkosto. Perhekeskus yhteensovittaa alueen kuntien, kuntayhtymien, järjestöjen ja seurakuntien lapsille, nuorille ja perheille suunnattua palvelua ja toimintaa. Perhekeskus verkostoi palvelut ja antaa rakenteen niiden koordinoinnille. Suomessa on runsas sata perhekeskusta.

Perhekeskukseen kuuluu kohtaamispaikkoja. Kohtaamispaikkojen tavoitteena on mahdollistaa lasten, nuorten ja perheiden osallisuutta, vahvistaa



vanhemmuutta, edistää perheiden voimavaroja ja hyvää arkea, vähentää yksinäisyyden kokemuksia sekä vahvistaa yhteisöllisyyttä. Kohtaamispaikoissa on monenlaista toimintaa, palveluja ja asiantuntemusta. THL:n tutkimusten mukaan kohtaamispaikkatoimintaa järjestävät kattavimmin kunnat päiväkodeissa, seurakunnat lapsi- ja perhekerhoissa ja perhekahviloissa sekä yksittäiset järjestöt. Yli puolessa hyvinvointialueista kohtaamispaikat ovat monitoimijaisia. Monitoimijaisuus sekä seurakuntien ja järjestöjen mukana olo kohtaamispaikkatoiminnassa nähdään merkittävänä tavoitteiden saavuttamiseksi. Suomessa on tällä hetkellä 474 perhekeskuksen kohtaamispaikkaa. Seurakunnat ovat laajasti mukana kohtaamispaikoissa.

Suomen evankelis-luterilainen kirkko tulee perheitä myös pitämällä yllä sotien jälkeen perustettuja kirkon perheasiain neuvottelukeskustoja, joita on tällä hetkellä 40, ja yli puolella niistä on sopimus kuntien tai kuntayhtymien kanssa. Perheasian neuvottelukeskusten sopimussisällöt vaihtelevat alueittain. Hyvä sopimusyhteistyö näyttää jatkuvan myös sosiaali- ja terveydenhuollon uudistuksessa. Tarve laadukkaalle perheneuvonnalle ei ole vähentynyt ja hyvää yhteistyötä arvostetaan laajasti.

Etelä-Savon maakunnassa lasten, nuorten ja perheiden palvelut organisoitiin yhdessä eri toimijoiden kanssa. Palveluintegraatiota haluttiin vahvistaa sopimuksellisella yhteistyöllä. Etelä-Savon peruskeskustoiminnan sopimus on kansallisesti poikkeuksellinen. Siinä on 16 sopijaosapuolta: kuntia, seurakuntia ja järjestöjä. Sopimuksella sitoudutaan Etelä-Savon perhekeskustoimintaan, sovitaan sen johtamisesta, toiminnan järjestämisestä sekä sitoutumisesta yhteiseen työhön. Sopimuksellinen yhteistyö on selkiyttänyt verkostoyhteistyötä sekä mahdollistanut entistä paremman perheille sopivan palvelun.

4.6 Diakoninen auttamistyö

Aikuisväestön keskuudessa kunnat ja seurakunnat tekevät monenlaista yhteistyötä jo alle kouluikäisten, koululaisten ja nuorten parissa työskennellessään. Mitä nuoremista ikäluokista on kyse, sitä enemmän toimitaan myös perheiden kanssa. Kuntien ja seurakuntien yhteistyö koskee myös toimintoja, joissa osallistujina on vain aikuisväestöä.

Hyvinvoinnin edistämiseksi seurakunnan diakoniatyö ja kunnan sosiaali- ja terveydenhuolto ovat olleet keskeisiä yhteistyökumppaneita. Jatkossa sosiaali- ja terveydenhuollon yhteistyömallit ja toiminta rakennetaan yhdessä hyvinvointialueiden kanssa hyödyntäen tarvittaessa esimerkiksi kunnan tuottamia hyvinvoinnin palveluita. Diakoniatyö tukee väestön toimintakykyä ja täydentää sosiaali- ja terveystalvueluita.

Paikallisten toimijoiden yhdessä toteuttamat matalankynnyksen kohtaamispaikat antavat ihmisille yhteiskunnallisen ja sosiaalisen osallisuuden kokemuksia, vaikuttamismahdollisuuksia ja -taitoja sekä verkostoja. Näitä paikkoja ylläpidetään usein kuntien ja seurakuntien yhteistyöllä. Esimerkkeinä Yhteiset keittiöt ja muut yhteisölliset ruokailupaikat ja -tapahtumat, jotka järjestetään yhdessä kunnan ja seurakunnan sekä usein myös muiden paikallistoimijoiden kanssa.

Henkisen kriisinkestävyuden ylläpitämisessä kansalaisten luottamus viranomaisen toimintaan, yhteiskuntaan ja kanssaihmiin ovat keskeisiä elementtejä. Syrjäytymisen ehkäisy ja eriarvoisuuskehityksen torjuminen tukevat oikeudenmukaista yhteiskuntaa ja henkistä kriisinsietokykyä sekä vakauttavat yhteiskunnallisia oloja. Erityisesti sosiaali- ja terveystoimen kumppanina seurakunnan diakoniatyö tarjoaa asukkaille keskustelumahdollisuutta arjen ahdistavissa tilanteissa ja joskus taloudellista apuakin silloin, kun ehkäisevä toimeentulotuki ei ole mahdollinen tai riittävä.

Nämä vakiintuneet normaaliolojen arjen yhteistyökäytännöt ylläpitävät häiriötilanteissa turvallisuudentunnetta, luottamusta tulevaisuuteen ja antavat asukkaille voimavaroja toimia kaikissa tilanteissa. Kysymys on asukkaiden hyvinvoinnin edistämisen yhteistyökäytännöistä, jotka eivät perustu sopimukseen vaan oman työn mahdollisimman tehokkaaseen toteuttamiseen. Tällaisia toimintamuotoja ovat esimerkiksi kunnan hyvinvointityön tukena yksilökohtainen keskustelutuki arjen ahdistuksessa, diakoniatyöstä saatava talou-

dellinen apu ja asukkaan taloustilanteen selvittäminen sekä palveluohjaus.

YKSINASUVAT KASVAVANA ASIAKASRYHMÄNÄ

Seurakuntien diakoniatyössä kokonaisvaltainen kohtaaminen, ihmisten elämäntilanteisiin paneutuminen ja tukeminen on keskeistä. Yhteiskunnan turvaverkkojen välistä putoavat tarvitsevat kuuntelemaan, palveluohjausta ja yksilöllistä tukea.

Diakonia toimii erityisesti taloudellisessa ahdingossa kamppailevien parissa. Yleisin yhteydenoton syy diakoniaan onkin taloudellinen ahdinko tai sairaus. Diakoniasta apua hakevat ovat useimmin yksin asuvia. Yksin asuvien määrä on kasvanut Suomessa merkittävästi viimeisten vuosikymmenten aikana.

Seurakuntien diakoniatyössä yksin asuva on yleisin perherakenne. Yksin asuminen ei tarkoita yksinäisyyttä, mutta riski yksinäisyyteen elämän vaikeuksien kohdatessa on yksinasuvalla merkittävä. Seurakunnan diakoniatyö palvelee lähtökohteisesti kaikkia kunnan asukkaita, joilla on arjen haasteita. Suurin yksittäinen ryhmä on yksin asuvat ja yleisimmät yhteydenoton syyt ovat taloudellinen ahdinko ja terveyteen liittyvät kysymykset.

Suomen evankelis-luterilainen kirkko toimii saavutettavuuden ja vammaistyön sektorilla monella tapaa yhteistyössä paikallisten kuntatoimijoiden kanssa osana vammaispalvelujen erityisosaamisen keskittymää. Kirkossa on koko maan kattavasti

työntekijöitä, joiden erityisvastuualueella ovat vammaisuuteen ja saavutettavuuteen liittyvät kysymykset. Työssään nämä viranhaltijat keskittyvät kehitysvammaisten, näkövammaisten, liikuntavammaisten, viittomakielisten ja huonokuuloisten kanssa tehtävään työhön. Sen lisäksi että kirkossa on päätoimisia erityisviranhaltijoita vammaistyössä tai viittomakielisessä työssä, seurakunnan työntekijät tekevät työtä erilaisten vammaisryhmien ja viittomakieltä käyttävien kanssa. Seurakuntien koko vaikuttaa työn järjestelyyn ja päätoimisten virkojen määrään.

Kirkon vammaistyöntekijät tuntevat toiminta-alueensa ja sen ihmiset sekä toimivat yhteistyössä mm. työtoiminnan, asumispalvelujen, oppilaitosten, koulujen ja sosiaalipalvelujen kanssa. Kirkon työntekijät mahdollistavat vammaisten henkilöiden positiivisen uskonnonvapauden toteutumisen esimerkiksi erityisrippikoulujen merkeissä. Myös kirkon keskushallinnossa on saavutettavuuden ja vammaisuuden kehittämisen parissa työskenteleviä viranhaltijoita.

Sosiaali- ja terveydenhuollon yksiköissä kuntien ja seurakuntien välisellä yhteistyöllä on pitkät perinteet. Suomen evankelis-luterilaisen kirkon päätoimiset sairaalapapit työskentelevät esimerkiksi

sairaaloissa, hoitolaitoksissa ja kotisairaanhoidossa. Työ sosiaali- ja terveydenhuollossa perustuu hyvinvointialueiden ja seurakuntien välisiin sopimuksiin. Sairaalapapit tekevät moniammatillista yhteistyötä terveydenhuollon ammattihenkilöiden kanssa potilaan hyvän kokonaisvaltaisen hoidon toteutumiseksi. He tukevat myös terveydenhuollon henkilökuntaa arjen hoitotyössä (myös työohjausmahdollisuuksia).

Sairaalapapin tarjoama tuki on osa potilaan psykososiaalista tukea ja se on tarkoitettu kaikille hoidon piirissä oleville potilaille ja heidän läheisilleen. Luottamuksellisessa keskustelussa huomioidaan potilaan ja hänen läheistensä eksistentiaaliset, elämäntarkoitukselliset, henkiset ja hengelliset tarpeet.

Sairaalapapit osallistuvat erityisesti palliatiivisessa hoidossa ja saattohoidossa olevien potilaiden kokonaisvaltaiseen hoitoon.

Sairaalapapit huolehtivat lisäksi kirkollisista toimituksista ja järjestävät esimerkiksi hartaushetkiä sekä toimivat yhteyshenkilöinä uskonnollisten yhteisöjen ja terveydenhuollon välillä. Potilaan toiveesta he kutsuvat paikalle potilaan oman uskonnollisen yhteisön edustajan.

KUNNAN JA SEURAKUNNAN YHTEINEN VIRKA KOTKASSA

Kotkaan perustettiin vuonna 2008 yhteisestä tarpeesta noussut kunnan ja seurakunnan yhteinen maahanmuuttajatyön koordinaattorin virka. Virka määriteltiin sijoittuvaksi seurakuntaan ja 40 % palkasta tulevaksi kaupungilta. Kaikkialla kaupungin sivuilla lukee maahanmuuttajatyön koordinaattorin yhteystiedot. Läheisin työpäri on myöhemmin tehtäväänsä tullut seudullinen maahanmuuttkoordinaattori. Lisäksi yhdelle seurakunnan diakoniatyöntekijöistä on työalaksi määritelty maahanmuuttajatyö ja maahanmuuttajatyön vapaaehtoisia koordinoi Kotkassa seurakunta.

Yhteinen virka on mahdollistanut sen, että tehtävää alusta asti hoitanut viranhaltija on mukana erilaisten maahanmuuttajien elämässä, silloin kun tukea tarvitaan. Hänen tehtävänä on myös hoitaa yhteydet kolmanteen sektoriin ja yhteyksien koordinointi. Samalla hän pitää huolen siitä, että eri syistä maahan tulleet löytävät oman hengellisen kotinsa. Hänellä on sama tehtäväkuva sekä kaupungin että seurakunnan puolella. Yhteisen viran etuna on se, ettei missään ole tarvinnut selittää, kenen työtä hän tekee. Samalla työ on joutanut kulloistenkin tarpeiden ja haasteiden mukaan.

Sopimus kaupungin ja seurakunnan välille on uusittu vuosittain. Osapuolet voisivat sanoa sopimuksen

irti, mutta se ei ole noussut keskusteluun, ei edes hyvinvointi-aluekeskusteluissa. Päinvastoin Kymso-ten puolelta sosiaalityöntekijät ovat vahvistaneet, että yhteinen maahanmuuttajatyön koordinaattorin virka on erittäin hyödyllinen, koska se antaa monia mahdollisuuksia. Seurakunnan kannalta se varmistaa mukaan pääsyn kaikkeen maahan muuttaneiden parissa tehtävään toimintaan, mikä tarkoittaa, että työtä on paljon.

Kahden työnantajan virassa toimiminen on synnyttänyt myös ennakkoluuloja organisaatioiden työntekijöiden välillä. Yhteisen viran haltija on kuitenkin kokenut voivansa tehtävässään murtaa näitä ennakkoluuloja ja tiivistää yhteistyötä kunnan ja seurakunnan välillä.

Kotkan yhteinen maahanmuuttajakoordinaattorin virka jatkuu sote-uudistuksen jälkeenkin kunnan ja seurakunnan yhteisenä, vaikka maahanmuuttajien palveluja on siirtymässä monella alueella erityisesti kotouttamispalvelujen osalta hyvinvointialueiden vastuulle. Kunnan vastuulle sote-uudistuksessa jäävät työvoiman ulkopuolella olevat maahanmuuttajat sekä kansainvälistä suojelua saavat, esimerkiksi kiintiöpakolaiset. Tarkemmat käytännöt maahanmuuttajien palvelujen osalta muotoutuvat uudistuksen edetessä.



4.7 Vanhusten tukemista monin tavoin

Väestön ikärakenteen muutoksesta seuraa, että yhteiskunnan ja seurakunnan on mukauduttava laajasti entistä iäkkäämmän väestön tarpeisiin. On edistettävä mahdollisimman terveen ja toimintakykyisen ikääntymisen turvaavia toimia, kuten esteettömiä ja turvallisia asuin- ja elinympäristöjä ja näiden kehittymistä tukevaa yhdyskuntasuunnittelua. Tarvitaan toimintoja muun muassa mielekkääseen tekemiseen, kuten elinikäiseen oppimiseen ja sosiaalisten suhteiden ylläpitoon. Tässä on monella paikkakunnalla hyvää yhteistyötä seurakunnan ja kunnan välillä.

Lisäksi tarvitaan monialaiseen tuen ja palvelujen tarpeen arviointiin perustuvia, yksilöllisesti räätälöityjä palveluita, jotka mahdollistavat ja tukevat iäkkään henkilön omaa toimijuutta. Palvelujen pitää olla oikea-aikaisia ja lähellä asiakasta. Monissa seurakunnissa tehdäänkin palveluohjausta, jotta iäkkäät ihmiset saisivat heille kuuluvat palvelut. Kaikessa kehittämisessä ja päätöksenteossa tulisi kuulua myös iäkkäiden ääni. Esimerkiksi kotona asumisen tukemisessa tulee kunnioittaa ihmisten itsemääräämisoikeutta ja kuunnella heidän omia toiveitaan.

Diakoniatyöntekijät, jotka ovat sosiaalityön ammattilaisia, tekevät muun muassa kotikäyntejä ja ovat arjessa lähellä iäkkäitä ja tuottavat tietoa iäkkäiden tarpeista ja tilanteista. Tällä hetkellä kirkon diakoniatyö täydentää kuntien sosiaalipalveluita ja tavoittaa sellaisia iäkkäitä ihmisiä, jotka eivät vielä ole hakeutuneet tai eri syistä johtuen päässeet kunnan palveluiden piiriin.

Muisti- ja ikäystävällisen asumisen ja asuinympäristön kehittämisessä tarvitaan monia toimijoita ja toimenpiteitä, mutta etenkin asenteiden muutosta. Muisti- ja ikäystävällisyyden edistäminen edellyttää sitä, että iäkkäät, usein toimintakyvyltään heikommat ihmiset nähdään osana yhteiskuntaa ja että he ovat itse mukana kehittämässä asuinympäristöä. Tämä avaa hyviä yhteistyömahdollisuuksia kuntien ja seurakuntien välille.

Suomessa pyritään siihen, että ikääntyneet pystyisivät asumaan omissa kodeissaan niin pitkään kuin mahdollista. 1,2 miljoonaa suomalaista asuu yksin. Ikääntyneiden määrä kasvaa etenkin suurissa kaupungeissa ja suurten kaupunkien lähikunnissa.

Yksinäisyys vähentää iäkkäiden ihmisten hyvinvointia ja terveyttä ja lisää terveystalouden käyttöä. Yksinäisyyden torjumiseksi tulee jatkossa tehdä paljon enemmän etsivää ja ehkäisevää työtä. Hyödyllisiä toimintoja ikääntyneiden yksinäisyyden torjuntaan ovat erilaiset ryhmät, joiden toimintaa he itse saavat suunnitella. Seurakunnat tarjoavatkin monenlaista ryhmätoimintaa, jotka tukevat iäkkään ihmisen toimijuutta ja antavat merkitystä elämään.

Etsivän ja osallistavan vanhustyön IkäArvokas-hanke (2018–2021) jatkokehitti etsivän vanhustyön mallia ja levitti sitä valtakunnallisesti. Hankkeessa Kirkkopalvelujen yhteistyökumppaneina olivat kuntien lisäksi Suomen Kylät, Vanhus- ja lähimmäispalvelun liitto Valli ry sekä Kirkkohallitus.

Sote-alueen, kuntien, järjestöjen, yritysten ja seurakuntien toimijoita sekä kokemusasiantuntijoita kutsutaan koolle ja autetaan luomaan kumppanuuksia hyvinvoinnin ja terveyden edistämiseksi ja paikallisten palvelujen kehittämiseksi.

4.8 Vapaaehtoistoiminta kiinnostaa edelleen

Vapaaehtoistoiminta on toimintaa, johon osallistutaan vapaaehtoisesti, joka tapahtuu vapaa-ajalla, palkatta, omaehtoisesti, tavallisen ihmisen taidoin ja joka perustuu tasavertaiseen vuorovaikutussuhteeseen. Hyvän tekeminen on merkittävä motiivi monelle vapaaehtoistoimijalle. Vapaaehtoistoiminta edistää toimijan hyvinvointia, osallisuutta ja merkityksellisyyden tunnetta.

Korona-aikana ikäihmisten tekemä ja ikäihmisten parissa tehtävä vapaaehtoistoiminta oli rajoitusten ja suosituksien takia hankalaa tai mahdotonta. Toisaalta korona aktivoi monien ihmisten auttamishalua. Tämä näkyi esimerkiksi kauppa-avussa ja erilaisissa etä- ja digimuotoisissa vapaaehtoistoiminnoissa, jota tehtiin monella paikkakunnalla yhteistyössä eri toimijoiden kanssa.

Vapaaehtoistyössä toimijoille kertyy paljon erilaista osaamista ja se antaa heille elämään merkitystä. Opittuja taitoja ovat esimerkiksi vuorovaikutustaidot, ohjaaminen ja kouluttaminen sekä esiintymistaidot. Nuorilla, jotka ovat vielä työuran alkuvaiheessa, vapaaehtoistyö onkin hyvä keino kartuttaa työelämässä tarvittavaa osaamista.

Myös haasteet ovat toimijoilla samansuuntaisia. Kunnat, järjestöt ja seurakunnat pohtivat, miten saada mukaan uusia ihmisiä. Tämä voi johtaa kilpailutilanteeseen, jossa omista vapaaehtoisista pidetään kiinni ja pelätään yhteistyön tekemistä. Toisaalta mietitään, löytyykö kaikille halukkaille sopivia tehtäviä. Vapaaehtoistoiminnan pitäisi olla mahdollisuus kaikille ihmisille, myös heille, jotka eivät löydä paikkaansa työelämästä.

Yhteistyön toteutumisesta on esimerkkejä eri puolilta Suomea. Kansalaisareena ry:n verkkosivuilla on luettelo vapaaehtoistoiminnan sektorirajat ylittävistä paikallisverkostoista. Saman sateenvarjon alla toimivat kunta, seurakunta ja järjestöt. Yhdessä järjestetään muun muassa koulutuksia ja työnohjausta sekä luodaan toimivia rakenteita. Kunkin tahon toiminta on silti itsenäistä ja säilyttää oman ominaisuutensa ja perustehtävänsä.

Vapaaehtoistoiminnalla on erityinen merkitys hyvinvoinnin ja terveyden edistämisessä. Tulevaisuudessa hyvinvointia ja terveyttä edistetään sekä hyvinvointialueilla että kunnissa ja seurakunnissa. Tämä edellyttää yhteistoimintarakenteita, yhdyspintoja ja sopimuksellisuutta, joilla rakennetaan luottamusta ja kumppanuuksia. Matalan kyn-

nyksen palvelupisteissä tulee olla tarjolla tietoa vapaaehtoistoiminnasta sekä siitä kiinnostuneille että sitä tarvitseville. Kuntien ja seurakuntien tulee tarjota tiloja, joissa toimintaa voidaan järjestää. Tarvitaan myös rahoitusta vapaaehtoistoimintaan ja sen organisoimiseen.

Vapaa! – Fri! -hanke on sosiaali- ja terveysministeriön koordinoimaan kansalliseen ikäohjelmaan 2030 liittyvä hanke, jonka tavoitteena on edistää vapaaehtoistoiminnan asemaa ikääntyvässä yhteiskunnassa. Hanke toteuttaa lisäksi oikeusministeriön koordinoiman kansallisen demokratiaohjelman 2025 toimeenpanoa linkittyen muun muassa kansalaisyhteiskunnan toimintaedellytysten tukemiseen ja ihmisten osallisuuden edistämiseen.

4.9 Yhteinen turvallisuus

Yhteiskunnan varautumista toteutetaan kokonaisturvallisuuden periaatteella. Varautumisella varmistetaan normaalioloissa luotujen yhteistyön mallien sujuminen häiriö- ja poikkeustilanteissa. Kokonaisturvallisuuden ylläpitämisessä kirkkoilla ja uskonnollisilla yhteisöillä on tärkeä tehtävä. Kriisitilanteissa hengellisen sanoman ja toiminnan, sielunhoidon ja diakonian tarve kasvaa. Kirkon perussanoma on toivoa ja rohkaisua tuovaa.

Yhteistyö turvallisuusasioissa on ollut kuntien ja seurakuntien välillä systemaattista ja suunnitelmallista jo 2000-luvun alusta alkaen. Kuntien alueellisissa ja paikallisissa turvallisuussuunnitel-

missä seurakunnat ovat usein mukana yhteistyökumppaneina. Myös seurakuntien varautumista ohjaavat valmiuslaki ja pelastuslaki sekä kirkkolaki, joka velvoittaa seurakuntia valmiussuunnitteluun ja poikkeusolojen toiminnan etukäteisvalmisteluun. Seurakunnan tulee huolehtia henkisen kriisinkestävyyden vahvistamisesta yhteiskunnassa sekä varautua erityisesti henkisen huollon tarjoamiseen kriisitilanteissa.

Kunnan kannalta yhteistyö turvallisuusasioissa on hyödyllistä monella tapaa. Seurakuntien työ kuntalaisten parissa lisää yleistä turvallisuutta edistämällä eri väestöryhmien yhdessä elämisen taitoa. Seurakuntien tilat sijaitsevat usein keskeisillä paikoilla ja niitä voidaan hyödyntää kokoontumispaikkoina erilaisissa tilanteissa viranomaisyhteistyössä. Seurakuntien henkilöstö on koulutettu kohtaamaan ahdistuksen ja surun keskellä eläviä ihmisiä ja kriisi- ja suuronnettomuustilanteita var-ten organisoitu henkinen huolto eli HeHu-toiminta täydentää viranomaisten tekemää työtä.

Kirkkohallituksen Henkisen huollon toiminta-ohjeessa seurakunnille (2020) todetaan kirkon henkisen huollon tehtäväksi antaa henkistä tukea suuronnettomuuksien uhreille ja heidän läheisilleen. Tukea annetaan onnettomuuspaikkakunnalla sekä puhelin- ja verkkoauttamispalvelujen kautta. Tuki on luonteeltaan psykososiaalista palvelua: läsnäoloa, kuuntelua ja ahdistuksen vastaanottamista. Tärkeä osa kirkon henkistä huoltoa on tarjota mahdollista kokoontua yhteen sekä hengellisiin tarpeisiin vastaaminen tilanteen mukaan. Tukea annetaan tarvittaessa myös pelastustyöhön

osallistuvalla henkilöstöllä sekä toiminnan päätyttyä järjestetyissä purkutilanteissa.

Seurakuntien HeHu-toiminnasta sovitaan hyvinvointialueiden, hätäkeskusten, poliisin, pelastusviranomaisten ja muiden psykososiaaliseen tukeen osallistuvien tahojen kanssa. Paikallisesti sovitaan hälytyskeskuksen tai sosiaali- ja kriisikeskuksen kanssa ryhmän hälyttämisestä tarkoituksenmukaisella tavalla. Käytännössä henkisestä huollosta vastaa usein seurakuntien työntekijöiden muodostama HeHun valmiusryhmä, johon kuuluvat työntekijät hoitavat tehtäviä virkatehtävänä. Samaan ryhmään voi kuulua työntekijöitä seurakuntaa laajemmalla alueella, esimerkiksi samasta seurakuntayhtymästä tai rovastikunnasta.

Paikalliset HeHu-ryhmät sitoutuvat yhdessä sovituihin HeHu-periaatteisiin, mikä antaa oikeuden käyttää suuronnettomuustilanteissa HeHu-ryhmien yhteistä tunnusta (vihreä kenttätyön liivi). Seurakunnat huolehtivat työnantajana HeHun työntekijän kouluttamisesta ja työnohjauksesta, joihin työntekijä on velvollinen osallistumaan säännöllisesti. Seurakuntien työntekijöitä sitoo vaitiolovelvollisuus. Kun HeHu on kutsuttu onnettomuuspaikalle pelastusviranomaisten pyynnöstä, HeHu-organisaatio on osa pelastustoiminnan kokonaisuutta ja toimii pelastusjohdon alaisuudessa. HeHu-valmiusryhmää tai seurakuntaa voidaan käyttää myös apuna esimerkiksi kriisi- ja suruhartauksien järjestämisessä tai laajojen ihmisryhmien sielunhoitotarpeeseen vastaamisessa oppilaitoksissa tai työpaikoilla.

Seurakunnat ja kunnat tekevät yhteistyötä monenlaisissa tilanteissa, joissa yksittäinen ihminen tai perhe on joutunut äkilliseen onnettomuuteen tai elämäntilanteen muutoksesta tai surusta johtuvaan kriisiin. Yhdessä toimien on voitu järjestää esimerkiksi väliaikaismajoitusta ja välttämättömiä varusteita tulipalossa kotinsa menettäneille tai väliaikaista suojaa hakeville maahantulijoille. Seurakuntien työntekijät voivat olla myös mukana viemässä suruviestiä läheisensä menettäneen kotiin. Päivittäisessä seurakuntien toiminnassa henkistä tukea annetaan arjen vaikeuksien keskellä eläville ja sureville. Samalla edistetään heikoimmassa asemassa olevien ihmisten asemaa, jotta kärjistyvä vastakkainasettelu ja eriarvoistuminen eivät haurastuttaisi yhteiskunnan vakautta ja eheyttä.

Kirkon merkitys onnettomuuksien jälkihoidossa on tullut näkyviin esimerkiksi tapaninpäivänä 2004 tapahtuneen Kaakkois-Aasian tsunamin, Konginkankaan vuoden 2004 bussionnettomuuden, Jokelan (2007) ja Kauhajoen (2008) koulusurmien sekä Turun terrori-iskun (2017) jälkeisessä kriisityössä ja näihin tapahtumiin liittyvässä kirkon tarjoamassa henkisessä huollossa. Viimeisintä laajaa yhteistyötä on tehty koronapandemiaan ja Ukrainan sodan turvapaikanhakijoihin liittyen.

4.10 Maankäyttö, rakentaminen ja ympäristö

Etenkin kunnalla mutta myös seurakunnalla on alueellaan keskeinen rooli ja mahdollisuus vaikuttaa kestävään kehitykseen, hyvän ympäristön muotoutumiseen sekä luonnon- ja ympäristönsuojelun tavoitteiden toteutumiseen. Hyvä elinympäristö muodostuu paikoista asumiselle, palveluille, työnteolle ja virkistymiselle sekä antaa tilaa yksityisyydelle ja yhteisöllisyydelle. Rakennetun ympäristön laatu muodostuu monen eri tekijän kautta. Laadun lähtökohtia ovat maankäytön, eri toimintojen ja maiseman suunnittelu. Kaavoituksessa yhteensovitetään suunnittelun tavoitteita. Ei ole yhdentekevää, mitkä tekijät asetetaan suunnittelussa etusijalle.

Pitkäjänteinen ja yhteistä kulttuuriperintöä arvostava rakennetun ympäristön suunnittelu ja suojelu tukevat alueen identiteettiä ja hyvän elinympäristön muotoutumista. Tämän tavoitteen hyväksi kunnat ja seurakunnat voivat tehdä yhteistyötä. Kaavoitus ja lupaviranomaisen tehtävät kuuluvat kunnalle. Kaavoissa otetaan huomioon kulttuurihistoriallisesti arvokkaat kohteet kuten kirkot ja hautausmaat sekä ratkaistaan rakentaminen näiden kohteiden ympäristöön. Kaavoissa varaudutaan myös maankäytön muutostarpeisiin ja ohjataan muutossuuntia.

Monin paikoin kirkkorakennus muodostaa merkittävimmän rakennusperintökohteen ja matkailukohteen, jonka ylläpitäminen on myös kunnan intressi. Kunnan keskustajaman perinteinen ydin

on muodostunut kirkon ympärille ryhmittyneistä rakennuksista sekä niitä palvelevista alueista. Kirkkolain suojelukohteita voivat olla kirkko kiinteine sisustuksineen ja taideteoksineen, kirkkopihaihoineen ja portteineen, sankarihautausmaa, kellotapuli, siunauskappeli sekä näihin rinnastettavat hautausmaan rakennukset. Pappilarakennus tai seurakuntatalo eivät ole kirkkolain määrittelemän rakennussuojelun piirissä. Kunta voi maankäyttö- ja rakennuslain mukaisessa kaavoituksessa ottaa kirkon ympärille muodostuneen, alueen identiteetin kannalta merkittävän kokonaisuuden huomioon laajemmin. Ensisijaisesti kaavoittamattomilla alueilla sovellettavaksi voi tulla myös laki rakennusperinnön suojelemisesta, jonka perusteella suojelun kohteiksi voidaan osoittaa rakennuksia, rakennusryhmiä tai rakennettuja alueita.

Kulttuuriperinnön säilyminen ei ole itsestään selvää, vaan siitä on huolehdittava. Tehtävä on vaativa ja monella seurakunnalla on vastuu useiden kulttuurihistoriallisesti arvokkaiden kirkkojen ja muiden rakennusperintökohteiden ylläpidosta. Rakennusten pysyminen tarkoitusta vastaavassa käytössä on tavallisesti paras keino turvata niiden kulttuuriperintöarvojen säilyminen. Kaavoituksessa ja lupamenettelyssä usein esille tulevia kysymyksiä ovat rakennusten käyttötarkoituksen muutokset. Etenkin modernin rakennusperinnön kohdalla ongelmana saattavat olla kokeiluluonteiset ja huonosti toimiviksi osoittautuneet rakennustekniset ratkaisut. Näihin kysymyksiin on pyrittävä löytämään vastauksia olosuhteiden mukaan ta-pauskohtaisesti, yhteistyössä eri asiantuntijatahojen kanssa. Museovirasto toimii kulttuuriperinnön

ja -ympäristön suojelusta vastaavana asiantuntija-
viranomaisena. Alueelliset vastuuseot toimivat
kulttuuriperinnön ja -ympäristön, erityisesti
rakennetun ympäristön ja arkeologisen kulttuu-
riperinnön asiantuntijana omalla toimialueellaan.
Seurakunnat saavat museoviranomaisten lisäksi
apua ja neuvoja kulttuuriperinnön vaalimiseen
myös Kirkkohallituksesta.

Niin seurakunnan kuin kunnankin on otettava
huomioon, että hankkeen toteuttaminen saattaa
edellyttää maankäyttö- ja rakennuslain ohella
kirkkolaisissa säädettyä lupamenettelyä. Myös
useat muut lait ohjaavat maankäytön suunnitte-
lua. Rakentaminen kirkkolain nojalla suojeltuun
kirkkopihaan voi edellyttää maankäyttö- ja
rakennuslain mukaista kaavaa, kirkkolain mukaista
suunnitelman käsittelyä sekä kunnan rakennus-
valvontaviranomaisen myöntämää maankäyttö- ja
rakennuslain mukaista lupaa. Suunnitelman
hyväksymisen edellytyksenä on Museovirastolta
hankittava lausunto. Luonnonsuojelua ja rakenne-
tun ympäristön suojelua koskevat asiat kuuluvat
osaltaan valtion aluehallintoviranomaisille.

Rakentamiseen ja maankäyttöön liittyen maas-
samme on erilaisia alueita. Kasvupaineisilla
alueilla kaavoitettua rakennusmaata ei ole aina
riittävästi. Toisaalla joidenkin kuntien parhaatkaan
alueet eivät houkuttele uusia asukkaita. Moni
seurakunta on merkittävä maanomistaja etenkin
lähellä taajamaa sijaitsevilla alueilla ja siten tärkeä
yhteistyökumppani kunnalle. Vastuullisen maan-
omistajan rooliin kuuluu pyrkimys omien arvojensa

ja näkemystensä huomioon ottamiseen maan-
käytön suunnittelussa. Seurakunta voi arvioida
onko kunnan esittämä kaavaratkaisu seurakunnan
tarpeita vastaava ja seurakunnan edun mukainen.
Tarvittaessa seurakuntakin voi ottaa ratkaisuun
kantaa maankäyttö- ja rakennuslain mahdollista-
malla tavalla. Tavoitteet on syytä asettaa alueen
olosuhteisiin nähden tarkoituksenmukaisesti ja
realistisesti.

Kunnat ovat usein hankkineet maata seurakun-
nilta maanvaihdon, esimerkiksi luovuttamalla
metsätalousmaata vastineeksi kaavoitetusta
alueesta. Menettely on käyttökelpoinen edellyt-
täen, että vaihdon kohteiden arvon voi määritellä
luotettavasti. Monet seurakunnat omistavat
katu- ja puistoalueita taajamissa. Maankäyttö-
ja rakennuslain mukaan vastuu asemakaavan
yleisten alueiden toteuttamisesta kuuluu kunnalle.
Katualueiden luovutus kunnalle perustuu lakiin.
Muiden yleisten alueiden toteuttamisesta kunnan
ja seurakunnan tulisi neuvotella keskenään. Seura-
kunnan omistaman maa-alueen kaavoittamisesta
osapuolet voivat tehdä sopimuksen, joka koskee
kaavan tavoitteita, kunnan toimesta tapahtuvaa
kunnallistekniikan rakentamista ja seurakunnan
osallistumista yhdyskuntarakentamisesta aiheu-
tuviin kustannuksiin. Maankäyttö- ja rakennuslain
mukaan sopimus voidaan tehdä, kun kaavaluonnos
tai -ehdotus on ollut julkisesti nähtävillä. Sopi-
muksella osa kaavan tuottamasta alueen arvon-
noususta korvataan kunnalle. Tavallisesti kaavan
yleisten alueiden luovuttaminen kunnalle on
tarkoituksenmukainen osa sopimuskokonaisuutta.

Hautausmaat

Suomen evankelis-luterilaisen kirkon seurakunnilla ja seurakuntayhtymillä on hautaustoimilaissa säädetty tehtävä ylläpitää yleisiä hautausmaita. Hautausmaat ja niiden saavutettavuus ovat tärkeitä myös kunnalle yleisen edun kannalta. Hautausmaat ovat kulttuurihistoriallisesti arvokkaita viheralueita. Ne ovat paikkakunnan muisti ja merkityksellisiä kaikille kunnan asukkaille. Hautausmaat ovat rauhoitettuja hautaustoimilain nojalla. Jos seurakunnan kiinteistö on hautausmaakäytössä, se voi muodostaa esteen kunnan suunnittelevalle katulinjan muutokselle. Hautausmaakiinteistöön ei voi kohdistua muita kuin hautausmaakäyttöä palvelevia rasitteita.

Kunta voi kaavoituksessa osoittaa hautausmaalle ympäristön säilyttämistä koskevia määräyksiä, mutta myös alueen muut käyttötarpeet, kuten pysäköinti ja huoltoalueet rakennuksineen kuuluu ottaa kaavoituksessa huomioon. Yleensä hautausmaat halutaan pitää aktiivisessa käytössä ja hoidettuina. Jos haudan hallinta-aikaa ei jatketa tai hautaa hoideta, tämä voi merkitä haudan siirtymistä aikanaan uuteen käyttöön. Hautausmailla tapahtuvien muutosten suhteen noudatetaan Museoviraston antamaa ohjetta hautausmaiden kulttuuriarvojen inventoinneista. Sankarihautausmaat ovat kirkkolaissa säädetyillä menettelyillä suojeltuja alueita muistomerkkeineen. Yleensä sankarihautausmaita ylläpitävät seurakunnat, mutta jossain kunta osallistuu sankarihautausmaan ylläpitoon.

Myös kunnilla ja hyvinvointialueilla on tärkeä rooli hautaustoimen tehtävissä yhdessä KELA:n kanssa. Hautaustoimilain nojalla kunnalla on viimesijainen vastuu huolehtia hautauksesta, jos vainajalla ei ole omaisia tai vainajan omaiset tai muut läheiset eivät huolehdi hautausjärjestelyistä. Toimeentulotuesta annetun lain nojalla hyvinvointialueet kuitenkin myöntävät sote-uudistuksen jälkeen tarvittaessa täydentävää toimeentulotukea varattomien vainajien hauta- ja hautauskuluihin. On kaikkien osapuolten edun mukaista, että varattoman vainajan läheiset voivat luottaa kohutuullisten kulujen korvaamiseen siten, että niistä ei muodostu estettä ryhtyä järjestämään hautausta. Seurakuntien, hyvinvointialueiden ja kuntien sekä KELA:n yhteistyöllä toiminnoista tulisi sopia siten, että aina tarvittaessa tieto osapuolten vastuulla olevista asioista välittyy ja hautaus tapahtuu ilman aiheetonta viivytystä vainajan muistoa kunnioittavalla tavalla. Sote-uudistuksen myötä muuttuneessa tilanteessa koko julkisen sektorin vastuunjaosta ja roolista olisi kuitenkin tarpeen tehdä kokonaistarkastelu, jossa vastuut ja roolit voitaisiin päivittää vastaamaan nykypäivän tarpeita.

Kohti hiilineutraaliutta

Kirkon energia- ja ilmastostrategialla Hiilineutraali kirkko 2030 Suomen evankelis-luterilainen kirkko on sitoutunut kansalliseen ja kansainväliseen työhön ilmastonmuutoksen hillitsemiseksi. Tavoitteena on seurakuntien toiminnasta aiheutuvien hiilipäästöjen vähentäminen ja päästöjen kompensointi siten, että toiminta on hiilineutraalia

vuonna 2030. Yksi keskeinen toimintatapa on yhteistyö muiden seurakuntien, kuntien, kaupunkien, järjestöjen ja muiden sidosryhmien kanssa ilmastotavoitteiden saavuttamiseksi. Strategian tavoitteena on edistää kirkon ympäristödiplomijärjestelmän käyttöönottoa seurakunnissa. Näin ollen maankäyttöä ja kiinteistöjä koskevan päätöksen teon valmisteluun kuuluu myös ympäristö-vaikutusten arviointi. Kiinteistöstrategioilla tähdätään seurakunnan toimintoja tarkoituksenmukaisemmin palvelemaan rakennuskantaan.

Kohti hiilineutraalia kuntaa -hankkeeseen liittyneet Hinku-kunnat ovat sitoutuneet tavoitteelmaan 80 prosentin päästövähennyistä vuoteen 2030 mennessä vuoden 2007 tasosta. Kunnat pyrkivät vähentämään ilmastopäästöjään muun muassa lisäämällä uusiutuvan energian käyttöä ja parantamalla energiatehokkuutta. Kunnat kannustavat myös paikallisia yrityksiä ja asukkaita ilmastotekoihin.

Kansallisen ilmasto- ja energiastrategian tavoitteena on hiilineutraali Suomi 2035. Strategia sisältää kasvihuonekaasupäästöjen vähentämistä ja hiilinieluja koskevat tavoitteet sekä siirtymän kohti uusiutuvia energiamuotoja. Yksi kuntia ja seurakuntia koskeva asia on tuulivoimatuotannon edistäminen. Hankkeet voivat olla hyödyllisiä paitsi vähäpäästöisen energiatuotannon kannalta, myös kunnan taloudelle ja hankkeen toteuttamiseen maata vuokraavalle seurakunnalle. Tuulivoimatuotantoalueita koskevat sopimukset on tarkoituksenmukaista ajoittaa tehtäväksi vasta sen jälkeen, kun kunta osayleiskaavassaan on osoittanut

voimalayksiköiden sijaintialueet. Hankkeiden sijoittumisen suunnittelussa kuullaan alueen asukkaita. Maanomistajan kannalta sopimuksissa on tärkeää ottaa huomioon pitkälle aikavälille ajoittuvat alueen käytön rajoitukset sekä toiminnan muutokseen ja päättymiseen sisältyvät riskit.

4.11 Hankinnat ja hankintatoimen yhteistyö

Hankintatoimen tarpeet ja haasteet sekä hallintorakenteet ja tukitoiminnot ovat pitkälti samankaltaisia kunnissa ja seurakunnissa. Molemmilla on kiinteistöjä, koneita ja laitteita, metsää, maa-alueita, rahavaroja, IT-järjestelmiä ja taloushallintoa hoidettavana sekä erilaisia palveluita järjestettävänä. Näitä hallinnon osa-alueita hoidetaan pääosin molempien omissa organisaatioissa.

Evankelis-luterilainen kirkko, sen seurakunnat ja seurakuntayhtymät ovat hankintalain tarkoittamia hankintayksiköitä. Seurakunnat ja seurakuntayhtymät vastaavat itsenäisesti oman hankintatoimensa ja omien hankintojensa järjestämisestä. Joillakin seurakunnilla ja seurakuntayhtymillä on kuntien kanssa erilaisia hankintayhteistyön muotoja, kuten hankintarenkaita.

Lisäksi seurakunnilla on mahdollisuus hyödyntää muun muassa Hansel Oy:n ja Sarastia Oy:n kilpailuttamia sopimuksia ja palveluita.

Hansel Oy palvelee valtion virastoja, hyvinvointialueita, kuntia ja seurakuntia. Hansel Oy on kilpailuttanut asiakaskuntansa käyttöön lukuisia

puitejärjestelyjä ja dynaamisia hankintajärjestelmiä. Evankelis-luterilainen kirkko ja sen seurakunnat ovat Hansel-lain (1096/2008) perusteella Hansel Oy:n asiakkaita ja voivat hyödyntää Hansel Oy:n kilpailuttamia yhteishankintasopimuksia.

Sarastia Oy on pääosin kuntien omistama yhteishankintayksikkö. Kirkon keskusrahasto on Sarastia Oy:n osakas, jonka perusteella myös seurakuntataloudet ovat oikeutettuja hyödyntämään Sarastian Oy:n puitejärjestelyjä, kilpailutuspalveluita sekä muita palveluita.

Seurakuntatalouksien ostot Hanselin ja Sarastian sopimusten kautta olivat vuonna 2021 yhteensä 14,5 miljoonaa euroa.

Kirkon hankintayksiköillä on ollut mahdollisuus saada Hansel Oy:n ja Sarastia Oy:n kanssa tehdystä hankintayhteistyöstä samanlaisia hyötyjä kuin kunnilla. Osallistumalla yhteishankintayksiköiden kilpailutuksia valmisteleviin asiakastyöryhmiin seurakunnat ja kunnat voivat vaikuttaa hankinnan kohteeseen liittyviin vaatimuksiin. Siltä osin kuin Hansel Oy tai Sarastia Oy ei ole kilpailuttanut sopimuksia, joilla olisi käyttöä koko kirkon laajuisesti, on Kirkkohallitus kilpailuttanut sopimuksia koko kirkon käyttöön.

Myös hankintojen strategiset tavoitteet ovat suurelta osin samoja kunnilla ja seurakunnilla. Tavoitteiden kannalta keskeinen asiakirja on syyskuussa 2020 julkaistu kansallinen hankintastrategia ja sen tavoitteet. Strategia tarjoaa konkreettisia keinoja hankintojen yhteiskunnalliseen vaikuttamiseen ja

sisältää keinoja, joilla voidaan huomioida ja lisätä julkisten hankintojen ekologista, sosiaalista ja taloudellista vaikuttavuutta ja vastuullisuutta.

Erityisesti päästöjen vähentäminen ja vähähiiliset hankinnat ovat keskeisessä roolissa kirkon ja kuntien strategioissa. Tällä alueella hankintayhteistyö olisi erityisesti kannatettavaa samanlaisten palveluiden järjestämisessä.

Suomen evankelis-luterilainen kirkko on helmikuussa 2019 sitoutunut tavoittelemaan hiilineutraaliutta vuoteen 2030 mennessä. Hiilineutraalius tarkoittaa, että seurakuntatalouksien kasvihuonekaasupäästöt ovat yhtä suuret kuin niiden omistamien maiden hiilinielut tai että päästöt kompensoidaan. Käytännössä pääpaino on kiinteistöjen kasvihuonekaasupäästöjen vähentämisessä.

Yhteistyön ja vaikuttavuuden näkökulmasta hankintatoimen yhteistyöverkostot ovat keskeisessä roolissa. Kirkon hankintatoimen edustajat osallistuvat esimerkiksi Vaikuttavien hankkijoiden verkostoon, jossa on edustettuina suurimpia kuntia.

4.12 Muu yhteistyö

Edellä kuvattujen yhteistyöalueiden lisäksi kunnat ja seurakunnat tekevät paljon muutakin säännöllistä tai satunnaista yhteistyötä. Esimerkiksi Tiekirkot kutsuvat paitsi ihaillemaan arkkitehtuuria ja kulttuurihistoriallisesti arvokkaita nähtävyyksiä, myös hiljentymään. Tiekirkot ovat tavallisia kirkkoja, jotka tarjoavat erilaisen levähdyspaikan mat-

kailijoille aina kesäkuun alusta elokuun puoliväliin asti. Osa Tiekirkoista on avoinna ympäri vuoden. Vuosittain tiekirkkotoiminnassa on mukana noin 265 kirkkoa.

Koska Tiekirkko on usein yksi paikkakunnan tärkeistä matkailunähtävyyksistä, voi siihen liittyä myös käytännön yhteistyötä. Eräällä paikkakunnalla matkailuoppaat hoitivat Tiekirkossa yhden illan esittelyt viikossa.

Hyvä yhteistyö tiekirkkotoiminnassa paikallistalossa tukee seurakuntatyötä ja samalla kunnan matkailua ja matkailualan oppaita, jotka yleensä

mieluusti esittelevät oman paikkakunnan kirkkoa. Kokemus on osoittanut, että matkailijoiden lisäksi Tiekirkot ovat olleet myös median kesäsuosikkeja ja niistä kirjoitetut lehtijutut ovat sävyltään olleet yleensä poikkeuksetta positiivisia.

Kunnilla ja seurakunnilla voi olla myös tilayhteistyötä, jolloin molempien toimintaa tai hallintoa voi olla jommankumman omistamissa kiinteistöissä. Lisäksi kunnan alueen eri järjestöille voidaan tarjota toimintatilaa, joko veloitusetta tai pientä maksua vastaan. Tästä on esimerkkinä seurakunnissa partioyhteistyö.



Keski-Porin kirkko

PALVELUTIETOVARANNON KAUTTA SEURAKUNNAN TOIMINTA LÖYTÄÄ IHMISEN

Palvelutietovaranto (PTV) on valtakunnallinen keskitetty tietovaranto, johon esimerkiksi kunnat, valtio, kirkko ja yksityinen sektori kuvaavat asiakaslähteisesti palvelunsa ja niiden asiointikanavat. Palvelutietovarannon sisältö on avointa dataa, eli se on avoimen rajapinnan kautta käytettävissä esimerkiksi verkkopalveluissa, chatboteissa ja karttapalveluissa. Kaikki PTV:hen kuvatut sisällöt näytetään myös Suomi.fi-verkkopalvelussa.

Kirkkohallitus tuottaa PTV:hen pohjakuvaukset kirkon palveluista suomeksi ja ruotsiksi. Pohjakuvaukset on tarkoitus tehdä sellaisista palveluista, jotka koskettavat suurinta osaa seurakunnista kuten esim. rippikoulut, isostoiminta, päiväkerhot jne. Näitä pohjakuvauksia seurakunnat voivat hyödyntää kuvatessaan omia palveluita.

Seurakunnan toiminnan kuvaaminen Palvelutietovarantoon on tärkeää, koska PTV:n kautta ihmiset

saavat palvelusuosituksia tekoälyavusteisesti eri toimijoiden tarjoamista palveluista. PTV:tä käytetään mm. kaupunkien chatboteissa, palvelunohjauksessa sekä mm. sähköisessä perhekeskuksessa. Tulevaisuuden sote-palveluiden palveluohjauksessa käytetään PTV:tä. Mikäli palveluita ei ole kuvattu Palvelutietovarantoon, palveluohjausta tai asiakkaalle kohdennettuja palvelusuositteita ei tapahdu.

Esimerkki

Mäntyharjun seurakunta luo PTV:hen kuvauksen palvelusta nimeltä isostoiminta ja käyttää siinä kirkkohallituksen tekemää pohjakuvausta nimeltä isostoiminta. Muut toimijat saavat palvelun käyttöönsä ja voivat ohjata nuoria palveluun. Palveluohjaus voi tapahtua myös chatbotin tai eri toimijoiden nettisivujen kautta.

5 Rakennemuutokset ja yhteistyö

Pääministeri Matti Vanhasen ja pääministeri Mari Kiviniemen hallituskausilla toteutettiin kunta- ja palvelurakennemuutos, eli Paras-hanke. Se sai aikaan ennätysmäärän kuntien yhdistymisiä, joista viimeiset sen vaikutuksena toteutuneet yhdistymiset tulivat voimaan vuonna 2013. Vuosien 2005–2013 välillä kuntien lukumäärä väheni 432 kunnasta 320 kuntaan. Kuntien yhdistyessä myös seurakuntien on yhdistyttävä tai liityttävä seurakuntayhtymään. Tästä johtuen myös seurakuntien lukumäärä väheni tuona aikana huomattavasti. Sen jälkeen kuntien ja seurakuntien lukumäärän väheneminen on ollut maltillisempaa, joskin silti seurakunnissa nopeampaa kuin kunnissa. Seurakuntia on yhdistynyt viime vuosina myös vapaaehtoisuuden pohjalta, ilman kuntaliitosta.

Vuosituhanen vaihteessa Suomen evankelis-luterilaisessa kirkossa oli 587 seurakuntaa, vuoden 2022 alussa seurakuntia oli 367. Vähennys on ollut liki 40 prosenttia. Jo yksin tämä osoittaa, että rakennemuutos on ollut yksi merkittävä keino vastata tulevaisuuden haasteisiin.

Taulukko 1: Kuntien ja seurakuntien lukumäärän kehitys

	2018	2022	ero, lkm	ero, %
Kuntia	311	309	-2	-1 %
Seurakuntia	400	367	-33	-8 %
Seurakuntatalouksia	278	256	-22	-8 %

Seurakuntataloudella tarkoitetaan tässä yhteydessä joko paikallisseurakuntaa, joka hoitaa itsenäisesti taloutensa tai seurakuntayhtymää, joka hoitaa usean seurakunnan taloutta ja hallintoa. Taulukosta näkyy, miten keskittyminen suurempiin seurakuntiin ja/tai liittyminen johonkin seurakuntayhtymään on jatkunut kirkossa.

Suomen sote-uudistuksen seurauksena syntyvä tehtävänjako kuntien ja aluetason toimijoiden välillä on poikkeuksellinen pohjoismaissa vertailussa. Vaikka terveyspalvelut myös muualla ovat alueiden tai valtion vastuulla, sosiaalipalveluja ei ole muualla siirretty näin laajasti pois kunnilta.

Rakennemuutokset voivat tarkoittaa muutosta esimerkiksi kaavoitusasioihin kunnan ja seurakunnan välillä ja toiminnan hoitamista entistä suuremmassa yhteistyörakenteessa. Uudet

organisaatiot voivat myös käynnistää uudella tavalla toiminnallisen tai hallinnollisen yhteistyön. Kuntaliitoksesta on aina seurauksia seurakunnille, mutta seurakuntaliitoksista ei välttämättä ole seurauksia alueen kunnille. Seurakunnat tekevät ratkaisujaan rakennemuutosten yhteydessä pitkäl- ti seuraamalla kuntakentän tilannetta ja liitosten toteutumista, mutta järjestävät rakenteitaan myös ilman kuntaliitosten tuomaa pakkoa. Tähän niitä ajavat toiminnan kehittäminen, jäsenmäärän vähentyminen ja talouden heikentyminen.

Kuntaliitosten selvittämävaiheessa on seurakun- tien kannalta tärkeää, että ne otetaan mukaan keskusteluihin tai pidetään vähintään tietoisina liitosneuvotteluista, jotta seurakunnat voivat miettiä omia ratkaisujaan ja varautua käytännössä muutoksiin. Muutostilanteessa on tärkeää, että eri toimijoilla säilyisi yhteys myös kuntien ja hyvin- vointialueiden palvelustrategioihin. Siksi kuntien, hyvinvointialueiden sekä seurakuntien ja järjestö- jen välinen vuoropuhelu, yhteisen suunnittelu ja aktiivinen keskinäinen tiedottaminen on tärkeää.

Sosiaali- ja terveydenhuoltouudistuksen vaiku- tuksista kuntarakenteeseen voidaan esittää tässä kohtaa vain arvioita. Vaikka uudistus vaikuttaa merkittävällä tavalla kuntien toimintaan ja rooliin, ei sillä ole lähtökohtaisesti vaikutuksia kuntien lukumäärään ja rakenteeseen. Kun noin puolet kuntien taloudellisista vastuista siirtyy pois hyvin- vointialueiden vastuulle, on arveltu, että kunnilla on aiempaa paremmat mahdollisuudet jatkaa toimintaansa nykyiseltä pohjalta.

Toisaalta on arvioitu, että sote-uudistuksen myötä kuntaliitosten määrä voi tulevina jälleen kasvaa. Kun yhteistyö tiivistyy sosiaali- ja terveydenhuol- lossa, voi tästä syntyä malli yhteistyön tiivistä- miseen myös muilla sektoreilla. Uudistuksella on vaikutuksia myös kuntien talouteen, joka vaikuttaa keskeisellä tavalla niiden tulevaisuuden pohdin- toihin. Uudistus ei poista kuntien toiminnan ja talouden taustalla olevia haasteita, joista väestö- kehitys on merkittävin.

Todennäköistä on, että kunnissa halutaan katsoa parin-kolmen seuraavan vuoden aikana rauhassa sote-uudistuksen vaikutuksia, jonka jälkeen mie- titään mahdollisia uusia tulevaisuuden ratkaisuja. Tilanteeseen vaikuttaa paljon myös se, miten valtakunnan politiikalla ohjataan kuntia yhteistyö- hön tai jopa liitoksiin.

Seurakuntien rakennemuutosten tarve

On nähtävissä, että kirkon rakennemuutokset ja seurakuntien lukumäärän väheneminen jat- kuvat. Suurin yksittäinen tekijä on jäsenmäärän lasku. Toinen merkittävä tekijä on myös tarve kehittää johtamista. Tällä hetkellä moni näkee, että johtaminen voisi olla helpompaa esimerkiksi yhdessä seurakunnassa kuin monen seurakunnan muodostamassa seurakuntayhtymässä. Siksi seu- rakunnissa on myös halua purkaa yhtymiä. Tämä ei vähennä seurakuntatalouksien määrää, mutta vähentää seurakuntien määrää.

Osa näkee tässä keskittymisessä kuitenkin vaaran oman seurakuntaidentiteetin katoamiseen.

Ollaankin entisen oman seurakunnan sijaan osa jotain suurempaa, jota johtaa vain yksi kirkkoherra ja entistä pienempi joukko luottamushenkilöitä.

Keskittämällä hallintoa ja vähentämällä seurakuntien lukumäärää voidaan tavoitella myös kiinteistökannan tehokkaampaa käyttöä, sillä seurakuntien rakennusten käyttöaste on usein hyvin alhainen ja korjausvelka korkea.

Kirkossa on vuosien varrella ollut monenlaisia ajatuksia ja hankkeita liittyen seurakuntarakentamiseen. Viimeisin iso hanke oli Uusi seurakuntayhtymä 2015 -malli, jossa kaikkien seurakuntien olisi ollut pakko kuulua johonkin seurakuntayhtymään. Lopulta malli ei toteutunut. Onko kirkossa jatkossa sitten hyvinvointialueiden tai jopa vain hiippakuntien kokoisia talousyksiköitä, joihin seurakunnat

kuuluvat, jää nähtäväksi. Keskustelu näihin liittyen kuitenkin edelleen elää kirkon sisällä.

Yhteistyötä rakennetaan henkilötasolla

Kuntien ja seurakuntien yhteistyö on monin paikoin muotoutunut tiiviiksi vuosien aikana. Kuntaliitoksen ja erityisesti nyt hyvinvointialueuudistuksen tullessa rakenteet menevät uusiksi ja vanhat henkilösuhteet voivat katketa. Uudessa tilanteessa osapuolien huomio yleensä kiinnittyy ensin oman organisaation rakentamiseen ja vasta myöhemmin ulospäin. Yhteistyön rakentaminen uusien toimijoiden kesken voi siten vaatia pitkänkin ajan ja edellyttää uusien rakenteiden ja sosiaalisten suhteiden luomista kunnan, hyvinvointialueen ja seurakunnan toimijoiden kesken.

6 Johtopäätöksiä ja ehdotuksia – yhteistyötä ja kestäväää hyvinvoinnin edistämistä

Hyvinvoinnin ja terveyden edistäminen on kuntien, seurakuntien ja hyvinvointialueiden yhteinen tehtävä ja tavoite. Käynnissä olevan sote-uudistuksen yhteydessä hyvinvoinnin edistämiseen on löydetty toimintamallit, jossa kaikilla on omat roolit. Kun roolit ja toimintamallit löytyvät, ne innostavat, osallistavat ja haastavat ihmisiä – kuntalaisia ja seurakuntalaisia – lisäämään hyvinvointia omassa elämässään ja tukemaan muiden hyvinvointia.

Kunnassa sisäisesti sekä kunnan ja seurakunnan kesken on käytävä keskustelua siitä, mikä on yhteinen linja seurakunnan rooliin ja toimintaan. Mitä eri toimijat ymmärtävät hyvinvoinnilla ja mitkä asiat sitä edistävät? Lisäksi olisi tarpeen keskustella siitä, mikä merkitys seurakunnilla ja muilla uskonnollisilla yhteisöillä on hyvinvoinnin, terveyden ja turvallisuuden edistämisessä. Seurakunnat itse ymmärtävät, että ne ovat mukana kunnan ja hyvinvointialueen asukkaiden arjessa ja juhlassa koko elinkaaren ja elämän aikana. Rooli korostuu erityisesti erilaisissa kriisitilanteissa.

Hyvinvointialueet tuovat yhteistyöhön kokonaan uuden tason. Hyvinvointialueiden tuleminen muuttaa yhteistyösuhteita ja pakottaa luomaan uudenlaisia yhteistyömalleja. Emme vielä tarkasti

tiedä sitä, miten sosiaali- ja terveydenhuollon uudistus vaikuttaa kuntiin ja seurakuntiin. Pitää suostua olemaan keskellä epävarmaa uuden rakentamista – tehdä yhteistyötä ja rakentaa keskinäistä luottamusta. Tarvitaan myös kirkon Ovet auki -strategiassa mainittua kokeilukulttuuria, jolle avataan ovia myös monien kuntien toiminnassa.

Seurakunnan paikallistason yhteistyöllä on pitkät perinteet jo keskiajalta lähtien. Maailma ja toimintaympäristö muuttuvat kuitenkin koko ajan. Mikä toimi ennen, ei välttämättä toimi nyt. Tarvitaan jatkuvasti uuden luomista, kuten monta kertaa historiassa aiemminkin. Rakenteiden tehtävä on tukea ihmisten hyvinvointia.

Seurakunnan ja kunnan varhaiskasvatuksen sekä koulu- ja oppilaitosyhteistyön lähtökohtana ovat hyvät henkilösuhteet, rakentuva luottamus ja säännöllisesti järjestettävät yhteistyöneuvottelut. Tämä on hyvä ohjenuora kaikkeen kuntien ja hyvinvointialueiden sekä seurakuntien yhteistyöhön.

Seurakuntien yhdistyminen tulee todennäköisesti jatkumaan ja luultavasti edelleen nopeammin kuin kuntakentällä. Tämä haastaa isompia seurakuntia jatkuvasti rakentamaan uudelleen yhteistyötä kuntiin ja hyvinvointialueisiin.

Lähteet ja kirjallisuutta

Hallituksen esitys eduskunnalle hyvinvointialueiden perustamisesta ja sosiaali- ja terveydenhuollon sekä pelastustoimen järjestämisen uudistusta koskevaksi laiksi lainsäädännöksi sekä Euroopan paikallisen itsehallinnon peruskirjan 12 ja 13 artiklan mukaisen ilmoituksen antamiseksi (He 241/2022)

Helsingin Sanomat 22.10.2022: Suomessa on edelleen liikaa pieniä kuntia, valtiovarainministeriöstä arvioidaan.

Huokuna, Pekka (2022): Kun kirkkoon kuuluminen vähenee, siitä tulee entistä merkityksellisempää, Turun Sanomat 6.3.2022.

Häkkinen, Seppo (2022): Näkökohtia ajankohtaisseleonte-koon turvallisuusympäristön muutoksista, Asiantuntijalausunto valtioneuvostolle (3.5.2022).

Kaira, Terhi ja Lahtiluoma, Sami (2018): Kunta ja seurakunta paikallisen hyvinvoinnin edistäjinä, Kuntaliitto ja Kirkkohallitus, Helsinki.

Kirkkohallitus: Kirkon jäsenyys
<https://evl.fi/tietoa-kirkosta/tilastotietoa/jasenet>

Kirkon tutkimuskeskus (2020): [Kirkko kehittämistyön tukena](#), Suomen evankelis-luterilainen kirkko vuosina 2016–2019. Kirkon tutkimuskeskuksen verkkojulkaisuja 64. Tampere 2020. Kirkon julkaisut ([evl.fi](#))

Kuntapolitiikka käännekohtassa?: [Kuntien toimintaedellytysten vahvistaminen ja kuntapolitiikan tulevaisuuden skenaariot](#), Valto (valtioneuvosto.fi), Valtiovarainministeriö Helsinki 2022.

Lilja (8/2022), Turun ja Kaarinan seurakuntayhtymän lehti

Maaseudun tulevaisuus 1.5.2022: [Suomalaiset jättävät Helsingin, ja kehyskunnat ovat uuden muuttoliikkeen suuria voittajia](#)

Niemi Sami (2022): [Historian lehtien havinaa hyvinvoinnin ja terveyden edistämässä](#), Kuntaliitto.

Sallinen, Sini & Koski, Arto (2017): Kuntien tulevaisuus kansalaisten ja tutkijoiden silmin. Teoksessa: Tulevaisuuden kunta, Kuntaliiton verkkojulkaisu, Acta nro 264, Helsinki.

Suomen evankelis-luterilainen kirkko (2020): Ovet auki – Suomen evankelis-luterilaisen kirkon strategia vuoteen 2026.

THL: [Kuntajohdon TEAviisarikysely](#)

Tilastokeskus, [väestörakenne](#) (2022)

[Usein kysyttyä sote-uudistuksesta](#) (16.11.2022)

Kiitos asiantuntijoille teksteistä

Kirkkohallitus

Anita Salonen, asiantuntija
Carita Wuorsalo, hankintapäällikkö
Harri Palo, maankäyttöpäällikkö
Ilkka Tahvanainen, asiantuntija
Irene Nummela, asiantuntija
Jarmo Kokkonen, johtaja
Kalle Kuusimäki, johtaja
Katri Suhonen, asiantuntija
Mikko Tähkänen, juristi
Sari-Annika Pettinen, asiantuntija
Sirpa Syrjä, asiantuntija
Stiven Naatus, asiantuntija
Tiina Saarela, asiantuntija
Tuula Vinko, asiantuntija
Ulla Siirto, asiantuntija
Virpi Sipola, asiantuntija

Kuntaliitto

Maria Salenius, kehittämispäällikkö,
Hyvinvointi ja sivistys -yksikkö

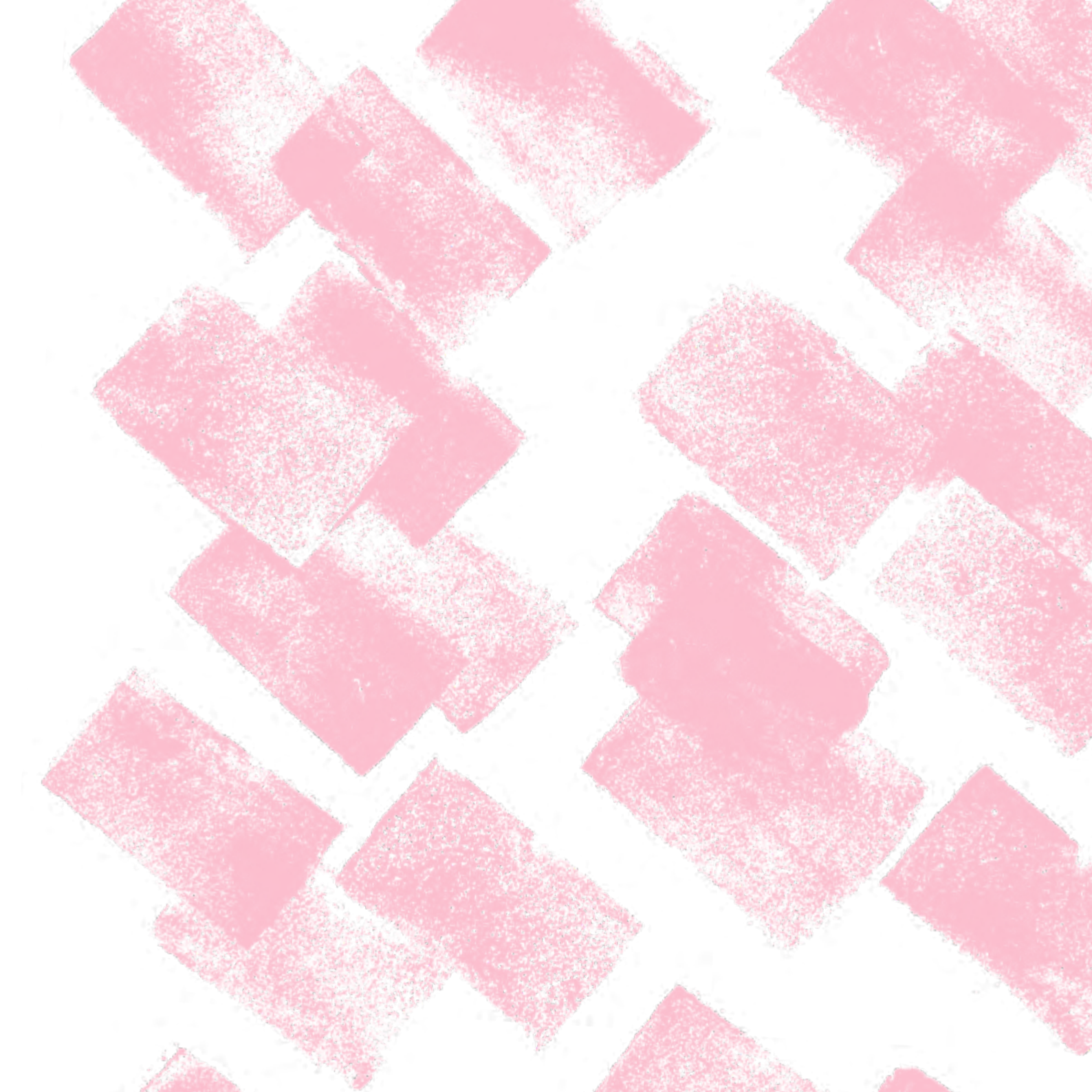
Sami Niemi, erityisasiantuntija,
Hyvinvointi ja sivistys -yksikkö

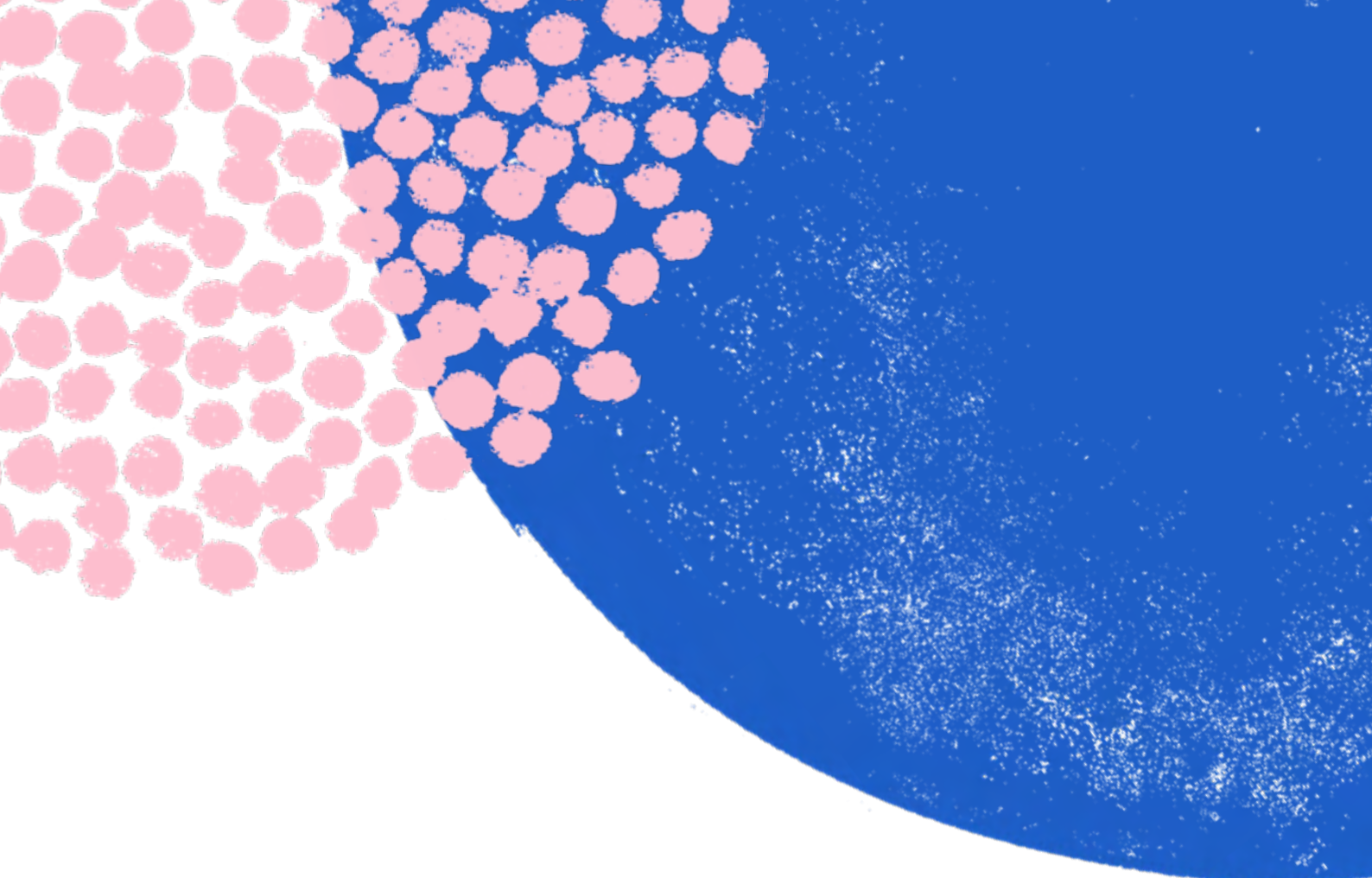
Ville Nieminen, erityisasiantuntija,
Strategiayksikkö

Muut

Sanja Fält, yhteyskoordinaattori, Kirkkopalvelut

Sanna Reponen, kirkkovaltuuston puheenjohtaja,
Sulkavan seurakunta





**KUNTA
LIITTO**

Kommun-
förbundet

Kunnat ja hyvinvointialueet – merkityksellistä yhteistyötä seurakuntien kanssa

ISBN 978-952-293-881-7 (pdf)

Helsinki 2023